



MINISTERSTWO
ROZWOJU
REGIONALNEGO




Europejski Fundusz Społeczny

**Zasady przygotowania, realizacji i rozliczania projektów systemowych
Ośrodków Pomocy Społecznej, Powiatowych Centrów Pomocy Rodzinie oraz
Regionalnego Ośrodka Polityki Społecznej
w ramach
Programu Operacyjnego Kapitał Ludzki 2007-2013**



**NARODOWA
STRATEGIA SPÓJNOŚCI**

Warszawa 25 lutego 2008

SPIS TREŚCI

1. PODSTAWA PRAWNA	3
2. INFORMACJE OGÓLNE	4
2.1. CEL ZASAD WDRAŻANIA	4
2.2. KONTEKST ZASAD	4
2.3. PODSTAWOWE ELEMENTY ZASAD	5
3. PLAN DZIAŁANIA DLA PRIORYTETU VII	5
3.1. ZAKRES PLANU DZIAŁANIA	5
3.2. PRZYGOTOWANIE PLANU DZIAŁANIA	7
4. ZADANIA BENEFICJENTA – OŚRODKÓW POMOCY SPOŁECZNEJ I POWIATOWYCH CENTRÓW POMOCY RODZINIE - W PROJEKCIE SYSTEMOWYM NA RZECZ ROZWOJU I UPOWSZECHNIANIA FORM AKTYWNEJ INTEGRACJI I PRACY SOCJALNEJ.....	10
4.1 BENEFICJENCI I ODBIORCY PROJEKTU	10
4.2 WSPÓLNA REALIZACJA PROJEKTU PRZEZ BENEFICJENTÓW	12
4.3 SPOSÓB REALIZACJI ZADAŃ W RAMACH PROJEKTU	12
4.4 WYMOGI WOBEC BENEFICJENTÓW W PROJEKCIE SYSTEMOWYM.....	14
4.5 ZADANIA BENEFICJENTÓW – ZAKRES WNIOSKU	15
5. PROJEKT SYSTEMOWY W CZĘŚCI DOTYCZĄCEJ ROZWOJU FORM AKTYWNEJ INTEGRACJI	16
5.1 NARZĘDZIA REALIZACJI PROJEKTU	20
5.2 INSTRUMENTY AKTYWNEJ INTEGRACJI	20
5.3 POSTĘPOWANIE PRZY REALIZACJI KONTRAKTÓW SOCJALNYCH, PROGRAMÓW AKTYWNOŚCI LOKALNEJ I WSPARCIA DZIAŁAŃ NA RZECZ INTEGRACJI SPOŁECZNEJ I ZAWODOWEJ OSÓB NIEPEŁNOSPRAWNYCH	24
6. PROJEKT SYSTEMOWY W CZĘŚCI DOTYCZĄCEJ UPOWSZECHNIANIA AKTYWNEJ INTEGRACJI I PRACY SOCJALNEJ	25
6.1 ZAKRES DZIAŁANIA	25
6.2 ZASADY WSPIERANIA DZIAŁANIA	26
6.3 ZASADY WSPARCIA	26
7. PROJEKT W ZAKRESIE PODNOSZENIA KWALIFIKACJI KADR POMOCY I INTEGRACJI SPOŁECZNEJ ORAZ SPECJALISTYCZNEGO DORADZTWA	27
8. ZASADY FINANSOWANIA PROJEKTÓW SYSTEMOWYCH	28
8.1 ŹRÓDŁA FINANSOWANIA PROJEKTÓW SYSTEMOWYCH	28
8.2 ZASADY KONSTRUOWANIA BUDŻETU PROJEKTÓW SYSTEMOWYCH	29
8.3 ZATWIERDZANIE PROJEKTÓW SYSTEMOWYCH	31
8.4 ROZLICZANIE I MONITOROWANIE PROJEKTÓW SYSTEMOWYCH	32
ZAŁĄCZNIKI	29
Załącznik 1 - Zadania Instytucji Pośredniczącej w przygotowaniu Planu Działania	34
Załącznik 2 - Sposób stosowania algorytmu podziału środków w projekcie systemowym pomiędzy jednostki samorządu terytorialnego.....	35
Załącznik 3 - Przykładowy algorytm podziału środków w projekcie systemowym pomiędzy jednostki samorządu terytorialnego.....	36
Załącznik nr 4 – Schemat postępowania przy wsparciu działań na rzecz integracji społecznej i zawodowej osób niepełnosprawnych	38
Załącznik nr 5 - Instrukcja wypełniania wniosku o dofinansowanie projektu systemowego	39
Załącznik 6 - Wzór umowy ramowej	46
Załącznik 7 - Wzór rocznego bilansu realizacji projektu systemowego	61

1. Podstawa prawna

1. Art. 28 ust. 1, pkt 2 ustawy z dnia 6 grudnia 2006 roku o zasadach prowadzenia polityki rozwoju (Dz. U. Nr 227, poz. 1658 z późn. zm.), określa, iż realizacja projektu systemowego odbywa się na podstawie odrębnych przepisów dotyczących beneficjentów systemowych. Ustawa, w art. 26 ust. 1 pkt 8 określa jednocześnie, iż do Instytucji Zarządzającej należy określenie realizacji systemu operacyjnego zawierającego zestawienie zasad oraz zadań dotyczących wdrażania Programu Operacyjnego Kapitał Ludzki (PO KL) obowiązujących Instytucję Zarządzającą PO KL, Instytucje Pośredniczące oraz Instytucje Wdrażające (Instytucje Pośredniczące II stopnia).
2. Zasady zostały opracowane na podstawie następujących aktów prawnych:
 - a) rozporządzenie Rady (WE) nr 1083/2006 z dnia 11 lipca 2006 r. ustanawiające przepisy ogólne dotyczące Europejskiego Funduszu Rozwoju Regionalnego, Europejskiego Funduszu Społecznego oraz Funduszu Spójności i uchylające rozporządzenie (WE) nr 1260/1999 (DZ. U. UE z dnia 31 lipca 2006 r., L 210/25) zwane dalej „rozporządzeniem ogólnym”;
 - b) rozporządzenie Komisji (WE) nr 1828/2006 z dnia 8 grudnia 2006 r. ustanawiające szczegółowe zasady wykonywania Rozporządzenia Rady (WE) nr 1083/2006 z dnia 11 lipca 2006 r. ustanawiającego szczegółowe przepisy ogólne dotyczące Europejskiego Funduszu Rozwoju Regionalnego, Europejskiego Funduszu Społecznego oraz Funduszu Spójności i uchylającego rozporządzenie (WE) nr 1260/1999 (DZ.U UE z dnia 27 grudnia 2006 r., L 371/1) zwane dalej „rozporządzeniem implementacyjnym”;
 - c) ustawa z dnia 6 grudnia 2006 r. o zasadach prowadzenia polityki rozwoju (Dz. U. Nr 227, poz. 1658 z późn. zm.) zwana dalej „ustawą”;
 - d) ustawa z dnia 30 czerwca 2005 r. o finansach publicznych (Dz. U. z 2005 r., Nr 249, poz. 2104 z późn. zm.),oraz następujących dokumentów:
 - a) Program Operacyjny Kapitał Ludzki, zaakceptowany przez Radę Ministrów i przyjęty przez Komisję Europejską;
 - b) Szczegółowy Opis Priorytetów Programu Operacyjnego Kapitał Ludzki, zatwierdzony przez Instytucję Zarządzającą PO KL;
 - c) Krajowy Program Zabezpieczenie Społeczne i Integracja Społeczna 2006 - 2008 zaakceptowany przez Radę Ministrów.
3. Zasady należy stosować z uwzględnieniem aktów prawnych i dokumentów wymienionych powyżej oraz w oparciu o odpowiednie przepisy ustawodawstwa krajowego i wspólnotowego a w szczególności w oparciu o ustawę z dnia 12 marca 2004 roku o pomocy społecznej oraz:
 - a) ustawę z dnia 26 października 1982 r. o wychowaniu w trzeźwości i przeciwdziałaniu alkoholizmowi;
 - b) ustawę z dnia 30 sierpnia 1991 r. o zakładach opieki zdrowotnej;
 - c) ustawę z dnia 7 września 1991 r. o systemie oświaty;

- d) ustawę z dnia 27 sierpnia 1997 r. o rehabilitacji zawodowej i społecznej oraz zatrudnianiu osób niepełnosprawnych;
- e) ustawę z dnia 19 sierpnia 1994 r. o ochronie zdrowia psychicznego;
- f) ustawę z dnia 24 kwietnia 2003 roku o działalności pożytku publicznego i o wolontariacie;
- g) ustawę z dnia 13 czerwca 2003 roku o zatrudnieniu socjalnym;
- h) ustawę z dnia 20 kwietnia 2004 o promocji zatrudnienia i instytucjach rynku pracy;
- i) ustawę z dnia 27 sierpnia 2004 r. o świadczeniach opieki zdrowotnej finansowanych ze środków publicznych;
- j) ustawę z dnia 29 lipca 2005 r. o przeciwdziałaniu narkomanii;
- k) ustawę z dnia 29 lipca 2005 r. o przeciwdziałaniu przemocy w rodzinie;
- l) ustawę z marca 2006 r. o spółdzielniach socjalnych.

2. Informacje ogólne

2.1. Cel zasad wdrażania

Niniejszy dokument stanowi określenie zasad przygotowania, realizacji oraz rozliczania projektów systemowych w ramach Działania 7.1. w Priorytecie VII - *Promocja integracji społecznej*.

2.2. Kontekst zasad

1. Zatwierdzony przez Komisję Europejską w dniu 28 września 2007 roku Program Operacyjny Kapitał Ludzki zawiera Priorytet VII - *Promocja integracji społecznej* obejmujący działania polityki integracji społecznej, których celem jest zapewnienie równego dostępu do zatrudnienia osobom zagrożonym wykluczeniem społecznym, wykluczonym oraz dyskryminowanym na rynku pracy, a także podwyższenie ich statusu zawodowego i społecznego, poprzez przygotowanie ich do wejścia lub powrotu na rynek pracy.
2. W ramach Priorytetu VII, obok projektów konkursowych, przewiduje się również realizację projektów systemowych, polegających na dofinansowaniu zadań publicznych określonych w odrębnych przepisach (art. 28 ust. 1 pkt 2 ustawy);
3. Przy realizacji projektu systemowego w Priorytecie VII przyjęto następujące założenia:
 - a) zadania realizowane w projekcie systemowym będą planowane przez Instytucję Pośredniczącą (IP) w Planie działania we współpracy z Instytucją Pośredniczącą II stopnia (IP2), przy wsparciu Regionalnego Ośrodka Polityki Społecznej;
 - b) zadania określone w projekcie systemowym realizowane będą przez regionalne ośrodki polityki społecznej, powiatowe centra pomocy rodzinie oraz ośrodki pomocy społecznej a także partnerów społeczno – gospodarczych uczestniczących w działaniach partnerskich;
 - c) zadania określone w projekcie systemowym adresowane są do osób zagrożonych wykluczeniem społecznym, na rzecz przywrócenia ich do zatrudnienia lub uzyskania zdolności do zatrudnienia oraz jednoczesnej integracji ze

społeczeństwem.

- d) zadania określone w projekcie systemowym adresowane są również do instytucji pomocy i integracji społecznej działających na terenie regionu, celem wzmocnienia i doskonalenia kadr tych instytucji oraz podniesienia skuteczności ich funkcjonowania i jakości realizowanych usług;
 - e) zadania określone w projekcie systemowym realizowane będą poprzez:
 - (i) stosowanie instrumentów aktywnej integracji obejmujących działania w sferze aktywizacji zawodowej, społecznej, edukacyjnej i zdrowotnej;
 - (ii) zatrudnienie dodatkowych pracowników działających w sferze aktywnej integracji i pracy socjalnej;
 - (iii) szkolenie i specjalistyczne doradztwo dla pracowników i wolontariuszy instytucji pomocy i integracji społecznej.
4. Typy realizowanych projektów, typy beneficjentów oraz grupy docelowe, do których adresowane są projekty zapisane zostały w Szczegółowym Opisie Priorytetów Programu Operacyjnego Kapitał Ludzki oraz niniejszych Zasadach.

2.3. Podstawowe elementy Zasad

1. Do podstawowych elementów Zasad należy:
 - a) określenie zasad programowania Działania i Poddziałań w Priorytecie VII;
 - b) określenie zasad przygotowania projektu systemowego;
 - c) określenie zadań beneficjentów systemowych oraz innych instytucji w zakresie realizacji projektu systemowego;
 - d) określenie narzędzi i instrumentów projektu systemowego;
 - e) określenie zasad finansowania projektów systemowych;
 - f) określenie zasad rozliczania i monitorowania projektu systemowego.
2. Zasady wdrażania zawierają ogólne reguły przygotowania projektu systemowego oraz sposób indykatywnego podziału środków dla poszczególnych beneficjentów systemowych w ramach projektu systemowego.

3. Plan działania dla Priorytetu VII

3.1. Zakres Planu działania

1. Dla Priorytetu VII *Promocja integracji społecznej*, Instytucja Pośrednicząca we współpracy z Instytucją Wdrażającą (Instytucją Pośredniczącą II stopnia) przy wsparciu regionalnego ośrodka polityki społecznej przygotowuje Plan działania obejmujący działania wchodzące w skład Priorytetu.
2. Plan działania przygotowany jest na zasadach określonych w dokumencie *Zasady dokonywania wyboru projektów w ramach Programu Operacyjnego Kapitał Ludzki z zastrzeżeniem niniejszych Zasad*.
3. Zgodnie ze Szczegółowym Opisem Priorytetów Programu Operacyjnego Kapitał Ludzki - Priorytet VII składa się z trzech działań obejmujących trzy typy projektów systemowych i trzy typy projektów konkursowych:

- a) W Działaniu 7.1 – Rozwój i upowszechnienie aktywnej integracji realizowane są następujące projekty systemowe:
- (i) projekt systemowy w zakresie rozwoju i upowszechniania aktywnej integracji przez ośrodki pomocy społecznej;
 - (ii) projekt systemowy w zakresie rozwoju i upowszechniania aktywnej integracji przez powiatowe centra pomocy rodzinie;
 - (iii) projekt systemowy w zakresie podnoszenia kwalifikacji kadr pomocy i integracji społecznej oraz specjalistycznego doradztwa, którego beneficjentem systemowym są regionalne ośrodki polityki społecznej;
- b) W działaniu 7.2 – Przeciwdziałanie wykluczeniu społecznemu i wzmocnienie sektora ekonomii społecznej realizowane są dwa typy projektów konkursowych:
- (i) projekt konkursowy w zakresie aktywizacji zawodowej i społecznej osób zagrożonych wykluczeniem społecznym, którego beneficjentem są wszystkie podmioty;
 - (ii) projekt konkursowy w zakresie wsparcia podmiotów ekonomii społecznej, którego beneficjentem są wszystkie podmioty;
- c) W działaniu 7.3 – Inicjatywy lokalne na rzecz aktywnej integracji realizowane są projekty konkursowe w zakresie inicjatyw lokalnych na rzecz aktywnej integracji, którego beneficjentem są wszystkie podmioty;
- d) Projekty systemowe 3a (i) i (ii) są wobec siebie komplementarne stanowiąc w istocie jeden projekt systemowy rozdzielony z uwagi na alokacje środków na struktury gminne i powiatowe oraz katalog osób wymagających wsparcia.

4. Plan działania w Priorytecie VII powinien zawierać:

- a) opis wybranych obszarów integracji społecznej wymagających wsparcia w danym roku, a w tym diagnozę sytuacji oraz zidentyfikowane potrzeby, preferowane formy wsparcia oraz cele przewidziane do osiągnięcia w wyniku realizacji wybranych form wsparcia;
- b) zwięzły opis typów projektów systemowych, wskazanie projektodawców realizujących dany typ projektów systemowych, krótki opis planowanych działań wraz z uzasadnieniem, określenie grup docelowych oraz szacunkowy budżet planowany na realizację projektów systemowych wraz z wymaganym procentowym udziałem wkładu własnego;
- c) plan finansowy w ramach poszczególnych Działań i Poddziałań z podziałem na projekty systemowe i projekty konkursowe z podaniem szacunkowych źródeł ich finansowania;
- d) zestaw regionalnych wskaźników produktu opracowanych na poziomie Priorytetu VII przez Instytucję Zarządzającą, pozwalających monitorować stopień osiągania celów określonych na poziomie Priorytetu VII w danym roku;
- e) wskazanie terminu, do którego beneficjenci są zobowiązani poinformować IP o zamiarze realizacji projektu systemowego w danym roku¹;
- f) załączniki do Planu działania:

¹ W 2008 r. decyzję o określeniu terminu podejmuje IP – ogłaszając go beneficjentom w trybie przyjętym przez IP.

- (i) podział środków w projekcie systemowym pomiędzy jednostki samorządu terytorialnego,
- (ii) podział środków na upowszechnienie pracy socjalnej pomiędzy jednostki samorządu terytorialnego (gminy).

3.2. Przygotowanie Planu działania

1. W ramach wdrażania Priorytetu VII przez województwo, IP we współpracy z IP2, przy wsparciu Regionalnego Ośrodka Polityki Społecznej utworzonego na podstawie art. 113, w związku z art. 21 ustawy z dnia 12 marca 2004 roku o pomocy społecznej przygotowuje Plan działania realizując następujące zadania:
 - a) dokonuje analizy bilansu potrzeb w zakresie pomocy społecznej;
 - b) określa cele operacyjne Planu działania i wskaźniki ich realizacji w oparciu o wojewódzką strategię polityki społecznej, oraz cele i wskaźniki określone w Programie Operacyjnym Kapitał Ludzki oraz Szczegółowym Opisie Priorytetów PO KL;
 - c) określa sposób podziału środków w projekcie systemowym pomiędzy jednostki samorządu terytorialnego;
 - d) określa podział środków na upowszechnienie pracy socjalnej w ramach projektu systemowego dla gmin;
 - e) określa sposób podziału środków na projekt systemowy i konkursowy;
 - f) określa wysokość wkładu własnego dla poszczególnych projektów;
 - g) określa kryteria wyboru projektów konkursowych.
2. Regionalny ośrodek polityki społecznej wspiera IP w przygotowaniu Planu działania poprzez:
 - a) sporządzenie bilansu potrzeb w zakresie pomocy społecznej;
 - b) przedstawienie propozycji sposobu podziału środków na projekty systemowe i projekty konkursowe, bądź opiniowanie na wniosek IP propozycji przygotowanej przez IP w tym zakresie;
 - c) przedstawienie propozycji podziału środków w projekcie systemowym pomiędzy jednostki samorządu terytorialnego;
 - d) przedstawienie wniosku z propozycją podziału środków na upowszechnienie pracy socjalnej;
 - e) przedstawienie propozycji zasad podziału środków na projekty partnerskie i realizowane wspólnie;
 - f) przedstawienie propozycji szczegółowych kryteriów strategicznych w kryteriach wyboru projektów konkursowych.
3. Regionalny ośrodek polityki społecznej w ramach *sporządzania bilansu potrzeb w zakresie pomocy społecznej* gromadzi dane niezbędne do przygotowania Planu działania;
 - a) w bilansie potrzeb należy wyróżnić:
 - (i) szacunkową liczbę klientów pomocy społecznej na dany rok;
 - (ii) szacunkową liczbę klientów pomocy społecznej z powodu bezrobocia;
 - (iii) szacunkową liczbę osób, wobec których można podjąć działania aktywizacyjne

- (np. poprzez zawarcie kontraktów socjalnych) w danym roku (biorąc pod uwagę kryteria dla grup docelowych, określone w niniejszych Zasadach);
- (iv) bilans i potrzeby finansowe w części dotyczącej zasiłków w tym: okresowych, zasiłków celowych i pomocy na ekonomiczne usamodzielnienie;
 - (v) bilans zatrudnienia (w tym pracowników socjalnych, innych pracowników, np. księgowi) realizujących zadania z zakresu projektu systemowego oraz zapotrzebowania na szkolenia pracowników pomocy społecznej i wolontariuszy;
- b) bilans potrzeb jest przygotowywany do dnia 30 czerwca² roku poprzedzającego realizację Planu działania na podstawie informacji przekazanych przez samorządy powiatowe i gminne zgodnie z przepisami o pomocy społecznej oraz przekazywany do IP do dnia 15 lipca danego roku w formie raportu, wraz z rekomendacjami dotyczącymi:
- (i) obszarów wsparcia,
 - (ii) preferowanych form wsparcia,
 - (iii) celów przewidzianych do osiągnięcia w wyniku realizacji wybranych form wsparcia.
4. Regionalny ośrodek polityki społecznej przedstawia propozycję *sposobu podziału środków na projekty systemowe i projekty konkursowe bądź opiniuje na wniosek IP propozycję przygotowaną przez IP w tym zakresie.*
- a) IP może otrzymać propozycję podziału środków na projekty systemowe i projekty konkursowe z regionalnego ośrodka pomocy społecznej i w tym celu:
 - (i) IP określa limity finansowe dla poszczególnych Działań w ramach Priorytetu VII i przekazuje je do regionalnego ośrodka polityki społecznej;
 - (ii) w ramach określonych limitów regionalny ośrodek polityki społecznej przygotowuje propozycję alokacji na dany rok, z podziałem na projekty systemowe i projekty konkursowe;
 - (iii) w propozycji regionalny ośrodek polityki społecznej powinien ująć wybrane rodzaje typów projektów oraz uzasadnić dokonany podział;
 - (iv) propozycję podziału środków na projekty systemowe i projekty konkursowe regionalny ośrodek pomocy społecznej przedstawia IP w określonym przez nią terminie.
 - b) IP może zwrócić się z wnioskiem do regionalnego ośrodka polityki społecznej o opinię przygotowanego przez IP podziału środków na projekty systemowe i projekty konkursowe w ramach Priorytetu VII.
5. Regionalny ośrodek polityki społecznej przedstawia IP do dnia 15 września³ propozycję *podziału środków w projekcie systemowym pomiędzy jednostki samorządu terytorialnego.*
- a) podstawą podziału środków projektu systemowego w zakresie form aktywnej integracji

² Nowy termin i nowa konstrukcja bilansu potrzeb określona zostanie w zmianach do ustawy o pomocy społecznej w 2008 r.

³ lub w innym terminie określonym przez Instytucję Pośredniczącą.

jest algorytm (lub inna - oparta na obiektywnych kryteriach - metoda podziału wsparcia finansowego, określona przez IP we współpracy z ROPS) stanowiący załącznik do niniejszych Zasad;

b) podstawowymi elementami w przygotowywaniu podziału środków dla beneficjentów systemowych są:

- (i) potrzeby w zakresie aktywnej integracji;
- (ii) możliwości organizacyjne w realizacji projektu;
- (iii) wkład finansowy samorządu terytorialnego;

c) przy obliczaniu podziału środków na gminy i powiaty powinno się uwzględnić:

- (i) liczbę osób korzystających ze świadczeń pomocy społecznej w gminie z powodu bezrobocia;
- (ii) liczbę osób korzystających ze świadczeń pomocy społecznej w powiecie (posiadanie statusu uchodźców, osób opuszczających placówki opiekuńczo – wychowawcze i rodziny zastępcze); zgodnie z art. 19 ust. 6 – 8 ustawy o pomocy społecznej;
- (iv) liczbę osób niepełnosprawnych objętych integracją zawodową w powiecie (lub liczbę osób niepełnosprawnych w powiecie ogółem lub liczbę bezrobotnych niepełnosprawnych);
- (v) ocenę możliwości organizacyjnych (liczba pracowników socjalnych);
- (vi) inne wskaźniki określone przez Instytucję Pośredniczącą z własnej inicjatywy lub na wniosek regionalnego ośrodka polityki społecznej;

d) przy konstruowaniu algorytmu lub innej metody podziału należy obowiązkowo stworzyć rezerwę w wysokości co najmniej 20% alokacji na gminy z podziałem na:

- (i) sfinansowanie kosztów zatrudnienia w ramach upowszechniania aktywnej integracji i pracy socjalnej;
- (ii) dodatkowe wsparcie dla projektów realizowanych przez beneficjentów w partnerstwie lub realizowanych wspólnie⁴;

6. Alokacja środków na cele określone w pkt 5 ppkt d) lit. (i) dokonywana jest na przez IP na podstawie propozycji regionalnego ośrodka polityki społecznej, składanej do IP do dnia 15 września⁵.

7. W przypadku m.st. Warszawy, podziału środków na poszczególne ośrodki pomocy społecznej dokonuje IP po konsultacji z Prezydentem m.st. Warszawy, uwzględniając uwarunkowania określone w pkt. 5.

8. Środki niewykorzystane m.in. przez beneficjentów, którzy nie zadeklarowali przystąpienia do projektu są rozdzielane dla beneficjentów deklarujących udział w projekcie na podstawie negocjacji lub zwiększają rezerwę na projekty partnerskie lub realizowane wspólnie - według decyzji IP⁶.

⁴ Projekty wspólne to projekty realizowane wspólnie w partnerstwie relacji przez jednostki samorządu terytorialnego.

⁵ lub w innym terminie określonym przez Instytucję Pośredniczącą.

⁶ IP może również postanowić o przesunięciu niewykorzystanych środków na inne Działania lub Poddziałania w

9. **Określenie wkładu własnego** przez IP przy poszczególnych typach projektów powinno uwzględniać:
- a) konieczność zapewnienia wkładu własnego w Priorytecie VII w wysokości określonej w porozumieniu zawartym z IZ;
 - b) preferencję dla projektów realizowanych w partnerstwie lub realizowanych wspólnie.
10. Procedurę przygotowania Planu Działania z określeniem terminów oraz zadań poszczególnych podmiotów i instytucji określa załącznik nr 1 do Zasad, zaś przykład algorytmu stanowiącego propozycję podziału środków w projekcie systemowym pomiędzy jednostki samorządu terytorialnego stanowi załącznik nr 2.

4. Zadania beneficjenta – ośrodków pomocy społecznej i powiatowych centrów pomocy rodzinie - w projekcie systemowym na rzecz rozwoju i upowszechniania form aktywnej integracji i pracy socjalnej.

4.1 Beneficjenci i odbiorcy projektu

Beneficjentami projektu, czyli jednostkami realizującymi projekt są następujące podmioty:

1. W poddziałaniu 7.1.1 – gminne jednostki organizacyjne – **ośrodki pomocy społecznej** – o których mowa w art. 110 ustawy o pomocy społecznej, w przypadku działań:
 - a) na rzecz aktywizacji osób bezrobotnych, poszukujących pracy lub nie pozostających w zatrudnieniu, będących w wieku aktywności zawodowej i korzystających ze świadczeń pomocy społecznej w rozumieniu przepisów o pomocy społecznej⁷, w szczególności należące do jednej (lub kilku) z poniższych grup:
 - (i) długotrwale bezrobotnych;
 - (ii) osób niepełnosprawnych w tym z zaburzeniami psychicznymi;
 - (iii) osób po zwolnieniu z zakładu karnego lub innej placówki penitencjarnej (do 1 roku od jej opuszczenia);
 - (iv) osób bezdomnych;
 - (v) osób nieaktywnych zawodowo z uwagi na opiekę nad dziećmi lub innymi osobami zależnymi;
 - (vi) osób uzależnionych od alkoholu lub innych środków odurzających, poddających się procesowi leczenia lub po jego zakończeniu (w okresie do 1 roku od jego zakończenia).
 - b) integracji społecznej młodzieży w wieku od 15 do 25 roku życia, pochodzącej ze środowisk zagrożonych wykluczeniem społecznym;
 - c) wspierających otoczenie osób wykluczonych społecznie, o których mowa w ppkt a) i b) przez co rozumie się osoby mieszkające we wspólnym gospodarstwie domowym, w

Priorytecie VII (w tym również konkursowe);

⁷ Przez osoby korzystające ze świadczeń pomocy społecznej rozumie się również osoby korzystające ze świadczeń (usług instrumentów) PCPR finansowanych na podstawie przepisów o rehabilitacji zawodowej i społecznej oraz zatrudnianiu osób niepełnosprawnych,

- rozumieniu przepisów o pomocy społecznej (w przypadku kontraktów socjalnych lub innych form wsparcia indywidualnego) oraz osoby zamieszkujące w środowisku osób wykluczonych społecznie (w przypadku programów aktywności lokalnej lub wsparcia na rzecz osób niepełnosprawnych);
2. W poddziałaniu 7.1.2 - powiatowe jednostki organizacyjne - **powiatowe centra pomocy rodzinie** - o których mowa w art. 112 ustawy o pomocy społecznej, działające na rzecz aktywizacji:
- 1) osób bezrobotnych, poszukujących pracy lub nie pozostających w zatrudnieniu, będących w wieku aktywności zawodowej i korzystających ze świadczeń pomocy społecznej w rozumieniu przepisów o pomocy społecznej⁸, w szczególności należące do jednej (lub kilku) z poniższych grup:
 - a) osób niepełnosprawnych, w tym z zaburzeniami psychicznymi⁹;
 - b) osób opuszczających placówki opiekuńczo-wychowawcze typu rodzinnego i socjalizacyjnego, domy pomocy społecznej dla dzieci i młodzieży niepełnosprawnej intelektualnie, domy dla matek z małoletnimi dziećmi i kobiet w ciąży, rodziny zastępcze oraz schroniska dla nieletnich, zakłady poprawcze, specjalne ośrodki szkolno-wychowawcze lub młodzieżowe ośrodki wychowawcze (zgodnie z art. 19 ust. 6 ustawy o pomocy społecznej);
 - c) uchodźcy, cudzoziemcy posiadający zgodę na pobyt tolerowany, oraz cudzoziemcy posiadający zezwolenie na osiedlenie się, zezwolenie na zamieszkanie na czas oznaczony, zezwolenie na pobyt rezydenta długoterminowego WE lub objęci ochroną uzupełniającą, mający trudności z integracją zawodową i społeczną¹⁰.
 - 2) otoczenie osób wykluczonych społecznie, o których mowa w ppkt a), b) i c) przez co rozumie się osoby mieszkające we wspólnym gospodarstwie domowym, w rozumieniu przepisów o pomocy społecznej oraz osoby zamieszkujące w środowisku osób wykluczonych społecznie (w przypadku programów aktywności lokalnej lub wsparcia działań na rzecz integracji społecznej i zawodowej osób niepełnosprawnych);
3. W miastach na prawach powiatu beneficjentami projektu są **miejskie ośrodki pomocy społecznej (miejskie ośrodki pomocy rodzinie)**, realizujące działania wobec osób należących do zakresu ośrodka pomocy społecznej oraz powiatowego centrum pomocy rodzinie z zastrzeżeniem pkt. 4 i 5. W dalszej części gdzie jest mowa o zadaniach OPS lub PCPR to rozumie się przez to również zadania i uprawnienia tych jednostek. Beneficjenci ci składają jeden wniosek o dofinansowanie projektu - w ramach Poddziałania 7.1.1. lub 7.1.2¹¹. W przypadku m.st. Warszawy beneficjentem Poddziałania 7.1.1. są samodzielne ośrodki pomocy społecznej funkcjonujące na

⁸ Przez osoby korzystające ze świadczeń pomocy społecznej rozumie się również osoby korzystające ze świadczeń (usług/instrumentów) PCPR finansowanych na podstawie przepisów o rehabilitacji zawodowej i społecznej oraz zatrudnianiu osób niepełnosprawnych.

⁹ Zgodnie z art. 35a ust. 2 ustawy z dnia 27 sierpnia 1997 roku o rehabilitacji zawodowej i społecznej oraz zatrudnianiu osób niepełnosprawnych zadania w zakresie rehabilitacji zawodowej i społecznej realizują wyłącznie powiatowe urzędy pracy i powiatowe centra pomocy rodzinie. W przypadku realizacji działań określonych niniejszą ustawą przez inne jednostki, nie mogą one być beneficjentem projektu.

¹⁰ Do czasu zmiany ustawy o pomocy społecznej stosuje się art. 91-95 ustawy o pomocy społecznej.

¹¹ Decyzję w zakresie wyboru Poddziałania, w ramach którego składane są wnioski w danym województwie podejmuje IP. Wyjątkowo w 2008 roku IP może postanowić o tym iż miejskie ośrodki pomocy społecznej (miejskie ośrodki pomocy rodzinie) składają dwa odrębne wnioski.

podstawie uchwały Nr XLVII/1199/2005 Rady miasta stołecznego Warszawy z dnia 11 kwietnia 2005 roku w sprawie nadania statutów ośrodkom pomocy społecznej m.st. Warszawy (ze zmianami z 12 września 2005 r. oraz 12 kwietnia 2007 roku). Jednostki te składają wnioski samodzielnie, chyba, że Prezydent m.st. Warszawy postanowi o złożeniu wniosku wspólnego lub wniosków wspólnych.

4. W przypadku m.st. Warszawy, beneficjentem Poddziałania 7.1.2. jest Warszawskie Centrum Pomocy Rodzinie, funkcjonujące na podstawie uchwały Nr LX/1640/2005 Rady Miasta Stołecznego Warszawy z dnia 12 września 2005 r.
5. Narzędzia i instrumenty dostępne są dla wszystkich osób określonych w pkt. 1 i 2 niepozostających w zatrudnieniu. W przypadku osób bezrobotnych, poszukujących pracy, nie pozostających w zatrudnieniu kryterium zarejestrowania się w powiatowym urzędzie pracy nie jest warunkiem uczestniczenia w projekcie. Stwierdzenie braku zatrudnienia następuje przez pracownika socjalnego, na podstawie wywiadu środowiskowego, o którym mowa w przepisach o pomocy społecznej, potwierdzonego odpowiednim oświadczeniem podpisanym przez klienta.

4.2 Wspólna realizacja projektu przez beneficjentów¹²

1. Projekty w zakresie aktywnej integracji mogą być realizowane w drodze współdziałania pomiędzy jednostkami samorządu terytorialnego na zasadach określonych w ustawie z dnia 8 marca 1990 r. o samorządzie gminnym oraz ustawie z dnia 5 czerwca 1998 r. o samorządzie powiatowym na podstawie porozumienia, umowy uchwały lub statutu.
2. Porozumienie, umowa uchwała lub statut regulujące zasady współdziałania mogą określać uzgadnianie działań, wspólną realizację zadań jak również określenia przejęcia zadań beneficjenta w zakresie zarządzania i rozliczania projektu systemowego przez jedną z jednostek samorządu terytorialnego na terenie obejmującym więcej niż jedną gminę lub powiat.
3. W przypadku realizacji projektu przez kilka jednostek samorządu terytorialnego jako jednego beneficjenta, IP może przyznać takiemu beneficjentowi dodatkowe środki finansowe pochodzące z rezerwy na wspólną realizację lub partnerstwo, o której mowa w pkt 3.2, ppkt 5d (pod warunkiem dostępności środków). Środki mogą służyć zwiększeniu wartości dotacji rozwojowej na projekt lub stanowić pokrycie części projektu wymaganej jako wkład własny. Decyzja w tej sprawie należy do IP.
4. IP jest obowiązana poinformować beneficjentów o możliwości wspólnej realizacji projektów i związanych z tym wszelkich konsekwencjach do dnia 30 września roku poprzedzającego realizację projektu¹³.

4.3 Sposób realizacji zadań w ramach projektu

1. Beneficjenci mogą realizować działania z zakresu projektu systemowego:
 - a) samodzielnie,
 - b) w partnerstwie:
 - (i) *partnerstwie realizacji* - co oznacza możliwość zlecenia części zadań podmiotom z sektora lub spoza sektora finansów publicznych w trybie ustawy o pomocy społecznej lub podmiotom z sektora finansów

¹² Wspólna realizacja projektu przez beneficjentów stanowi partnerstwo relacji. Wyodrębnienie wynika ze specyfiki regulacji samorządowych

¹³ W 2008 roku IP informuje beneficjentów o możliwości realizacji wspólnego projektu w tym samym terminie, w którym wysyła zapytanie odnośnie deklaracji uczestnictwa w projektach systemowych w danym roku.

publicznych w trybie porozumienia;

- (ii) *partnerstwie relacji* – co oznacza wspólną realizację zadania przez beneficjenta i podmioty z sektora lub spoza sektora finansów publicznych.
2. Działania w zakresie aktywnej integracji realizowane *samodzielnie*, prowadzone są przez pracownika ośrodka pomocy społecznej lub powiatowego centrum pomocy rodzinie. W tym przypadku pracownik przygotowuje projekt kontraktu socjalnego, programu aktywności lokalnej lub wsparcia integracji zawodowej i społecznej na rzecz osób niepełnosprawnych, który w zakresie planu finansowego akceptowany jest przez kierownika ośrodka pomocy społecznej lub powiatowego centrum pomocy rodzinie.
3. Działania w zakresie aktywnej integracji realizowane w partnerstwie realizacji, mogą być zlecone przez ośrodek pomocy społecznej lub powiatowe centrum pomocy rodzinie podmiotom spoza sektora finansów publicznych na zasadach określonych w przepisach o pomocy społecznej, lub podmiotom z sektora finansów publicznych (w tym jednostkom samorządu terytorialnego) w trybie porozumienia/umowy.
4. Działania w zakresie aktywnej integracji realizowane w *partnerstwie relacji* prowadzone są poprzez:
 - a) partnerstwo lokalne - stanowiące pisemne porozumienie partnerów publicznych, społecznych i prywatnych realizujących projekt;
 - (i) porozumienie tworzone jest poprzez negocjacje jednostek lub podmiotów i zgodnego złożenia oświadczeń woli w kwestii utworzenia partnerstwa;
 - (ii) wniosek o dofinansowanie projektu składa występujący w imieniu partnerstwa podmiot, będący beneficjentem i jednocześnie liderem partnerstwa;
 - (iii) porozumienie, powinno wskazywać, jakie działania w ramach realizacji zadania publicznego wykonywać będą poszczególne instytucje lub podmioty;
 - b) partnerstwo publiczno - społeczne, o którym mowa w przepisach o działalności pożytku publicznego i o wolontariacie¹⁴.
5. W przypadku realizacji projektu jako partnerstwa relacji, IP może przyznać dodatkowe środki finansowe pochodzące z rezerwy na wspólną realizację lub partnerstwo, o której mowa w pkt 3.2, ppkt 5d (pod warunkiem dostępności środków). Środki te mogą służyć zwiększeniu wartości dotacji rozwojowej na projekt lub stanowić pokrycie części projektu wymaganej jako wkład własny. Decyzja w tej sprawie należy do IP.
6. Niezależnie od sposobu realizacji zadań w ramach projektu przez beneficjentów z terenu powiatu (ośrodki pomocy społecznej i powiatowe centrum pomocy rodzinie) wskazane jest zawarcie pisemnego porozumienia z powiatowym urzędem pracy¹⁵, określające zasady współpracy w zakresie realizacji zadań na rzecz aktywnej integracji.
 - a) W porozumieniu w szczególności można określić:
 - (i) zasady współpracy w zakresie procedur postępowania z klientami pomocy społecznej i powiatowych urzędów pracy w tym:

¹⁴ Forma przewidziana w projekcie ustawy o zmianie ustawy o działalności pożytku publicznego i o wolontariacie (projekt ustawy skierowany przez RM do parlamentu w czerwcu 2007 r.).

¹⁵ Wymóg ten nie stanowi wymogu formalnego – w zakresie składania wniosku o dofinansowanie, chyba, że IP postanowi inaczej.

- wymiany informacji o klientach i realizowanych działaniach
 - procedurę w zakresie współpracy ośrodka pomocy społecznej i powiatowego urzędu pracy w realizacji art. 50 ust. 2 ustawy z dnia 20 kwietnia 2004 roku o promocji zatrudnienia i instytucjach rynku pracy;
- (ii) zasady współpracy w zakresie realizacji i finansowania prac społecznie użytecznych;
- (iii) zasady współpracy w zakresie upowszechniania ofert pracy, upowszechniania informacji o usługach poradnictwa zawodowego i szkoleniach, organizacji robót publicznych oraz zatrudnienia socjalnego zgodnie z art. 9 ust. 1 pkt 12 ustawy z dnia 20 kwietnia 2004 roku o promocji zatrudnienia i instytucjach rynku pracy.
- b) Porozumienie może obejmować więcej partnerów oraz określać inne zadania związane ze współpracą publicznych służb zatrudnienia, jednostek organizacyjnych pomocy społecznej w szczególności zadań związanych z realizacją gminnych i powiatowych strategii rozwiązywania problemów społecznych;
- c) Proces nawiązywania współpracy pomiędzy jednostkami pomocy społecznej a powiatowymi urzędami pracy inicjuje regionalny ośrodek polityki społecznej¹⁶ (współpracując w tym zakresie z Regionalnymi Ośrodkami EFS oraz innymi podmiotami), który organizuje wspólne spotkania lub konferencje z udziałem potencjalnych partnerów. Celem tych spotkań jest wypracowanie skutecznych mechanizmów współpracy, promocja dobrych praktyk w tym zakresie i rozwijanie działań partnerskich.

4.4 Wymogi wobec beneficjentów w projekcie systemowym

1. Warunkiem udziału beneficjenta w projekcie systemowym jest spełnienie następujących wymogów merytorycznych:

- a) Posiadanie przez gminę, powiat dokumentu programowego - powiatowej strategii rozwiązywania problemów społecznych lub gminnej strategii rozwiązywania problemów społecznych - w zależności od beneficjenta realizującego projekt. Zalecane jest wykorzystanie metodologii przygotowania strategii opracowanej w ramach Programu Integracji Społecznej Poakcesyjnego Programu Wsparcia Obszarów Wiejskich;
- b) Dla beneficjentów nie posiadających strategii w dniu wejścia w życie niniejszych Zasad, dofinansowanie projektu jest możliwe w 2008 roku, z tym że gmina lub powiat jest obowiązana przyjąć strategię rozwiązywania problemów społecznych nie później niż do 31 grudnia 2008 roku;
- c) W przypadku nie zrealizowania wymogu posiadania strategii w terminie określonym w ppkt b gmina lub powiat traci możliwość uczestnictwa w projekcie, co oznacza rozwiązanie umowy o dofinansowanie projektu i nie przyznawanie środków finansowych danej jednostce samorządu terytorialnego na kolejny rok. Wydatki poniesione w okresie trwania projektu są kwalifikowalne po ich rozliczeniu.
- d) W przypadku gdy gmina lub powiat stworzy dokument programowy - powiatową strategię rozwiązywania problemów społecznych lub gminną strategię rozwiązywania problemów społecznych w terminie późniejszym niż 31 grudnia 2008 roku, ma

¹⁶ Działania te mogą być również inicjowane przez IP lub inne instytucje. Decyzje o sposobie realizacji tego działania podejmuje IP.

możliwość ponownego uczestnictwa w projekcie, co oznacza ponowne zawarcie umowy od kolejnego roku kalendarzowego

2. Warunkiem udziału beneficjenta w projekcie jest spełnienie **wymogów organizacyjnych**:
 - a) W zakresie zatrudniania odpowiednio co najmniej 1 pracownika socjalnego na 2000 mieszkańców, nie mniej jednak niż 3 pracowników socjalnych w ośrodku pomocy społecznej. Gminy nie spełniające tego wymogu w dniu składania projektu obowiązane są ten obowiązek zrealizować do 31 grudnia 2010 roku¹⁷.
 - b) Powiatowe centra pomocy rodzinie obowiązane są zatrudniać co najmniej jedną osobę na stanowisku: doradca ds. osób niepełnosprawnych (może to być pracownik socjalny lub doradca zawodowy, którego głównym zadaniem jest pomoc świadczona osobom niepełnosprawnym). Powiaty nie spełniające tego wymogu w dniu składania projektu obowiązane są ten obowiązek zrealizować do 31 grudnia 2010 roku¹⁸.
 - c) Dla beneficjentów nie spełniających wymogów organizacyjnych dofinansowanie projektu jest możliwe w 2008, 2009 i 2010 roku bez spełnienia tego wymogu.
 - d) W przypadku nie zrealizowania wymogów organizacyjnych określonych w pkt a lub b gmina lub powiat traci możliwość uczestnictwa w projekcie co oznacza rozwiązanie umowy o dofinansowanie projektu i nie przyznawanie środków finansowych danej jednostce samorządu terytorialnego na kolejny rok. Wydatki poniesione w okresie trwania projektu są kwalifikowalne po ich rozliczeniu.
 - e) W przypadku, gdy gmina lub powiat zrealizuje wymóg organizacyjny określony w pkt. a lub b ma możliwość ponownego uczestnictwa w projekcie co oznacza ponowne zawarcie umowy od kolejnego roku kalendarzowego.
3. Warunkiem udziału beneficjenta w projekcie jest spełnienie wymogów finansowych, co oznacza posiadanie wkładu własnego w wymaganej wysokości w ramach projektu.

4.5 Zadania beneficjentów – zakres wniosku

1. Podstawą udziału beneficjenta w projekcie systemowym przy spełnieniu wymogów merytorycznych, organizacyjnych i finansowych o których mowa w pkt. 4.4, jest przygotowanie wniosku o dofinansowanie projektu
2. Projekt zawarty we wniosku obejmuje merytorycznie:
 - a) formy aktywnej integracji (rozdział 5);
 - b) upowszechnianie aktywnej integracji i pracy socjalnej (rozdział 6).
3. Wniosek może obejmować wyłącznie formy aktywnej integracji bądź formy aktywnej integracji oraz upowszechnianie aktywnej integracji i pracy socjalnej. Nie jest natomiast możliwa realizacja projektu obejmującego wyłącznie upowszechnianie aktywnej integracji i pracy socjalnej.
4. kwota środków przeznaczonych do wykorzystania w ramach działań zapisanych w Podrozdziale 4.5. punkt 2 a) przygotowywana jest na podstawie algorytmu, o którym mowa jest w podrozdziale III.2. pkt. 5. Ilość środków dostępnych w ramach działań zapisanych w Podrozdziale 4.5. punkt 2 b) przygotowywana jest na podstawie decyzji Instytucji Pośredniczącej na wniosek Regionalnego Ośrodka Polityki Społecznej.

¹⁷ Do liczby pracowników zalicza się pracownika socjalnego zatrudnionego w ramach dofinansowania projektu jak również pracowników finansowanych ze środków własnych.

¹⁸ Do liczby pracowników zalicza się doradcę ds. osób niepełnosprawnych zatrudnionego w ramach dofinansowania projektu jak również pracowników finansowanych ze środków własnych.

5. Projekt systemowy w części dotyczącej rozwoju form aktywnej integracji

5.1 Narzędzia realizacji projektu

Beneficjenci realizują część projektu systemowego w Poddziałaniu 7.1.1. i 7.1.2. w zakresie rozwoju form aktywnej integracji za pomocą następujących narzędzi:

- kontrakt socjalny,
- program aktywności lokalnej,
- wsparcie działań na rzecz integracji społecznej i zawodowej osób niepełnosprawnych.

1. Kontrakt socjalny¹⁹

- a) kontrakt socjalny jest pisemną umową pomiędzy osobą²⁰ korzystającą ze świadczeń pomocy społecznej a pracownikiem socjalnym, mającą na celu określenie sposobu współdziałania w rozwiązywaniu problemów osoby znajdującej się w trudnej sytuacji życiowej, umożliwienia aktywizacji społeczno - zawodowej oraz przeciwdziałania wykluczeniu społecznemu.
- b) kontrakt socjalny przewiduje wzajemne zobowiązania stron, w tym możliwości zastosowania:
 - (i) zasiłków i pomocy w naturze;
 - (ii) pracy socjalnej;
 - (iii) prac społecznie użytecznych;
 - (iv) instrumentów aktywnej integracji;
 - (v) innych działań o charakterze integracyjnym.
- c) Kontrakty socjalne przewidujące wyłącznie zasiłki i pomoc w naturze i pracę socjalną lub wyłącznie pracę socjalną są traktowane jako realizowane poza projektem. W przypadku realizacji kontraktu w ramach realizacji projektu, obowiązkowe jest zastosowanie co najmniej dwóch z instrumentów aktywnej integracji²¹. Ponadto udzielanie pomocy na podstawie kontraktu socjalnego współfinansowanego ze środków budżetu UE związane jest z prowadzeniem odrębnej sprawozdawczości i monitoringu ich wykorzystania;
- d) Zasiłki i pomoc w naturze w ramach kontraktu socjalnego lub innej formy aktywizacji mogą być udzielane zgodnie z przepisami o pomocy społecznej w postaci:
 - (i) świadczeń pieniężnych oraz świadczeń niepieniężnych (zaliczonych do Działu 852, rozdział 8514 oraz rozdział 85295), stanowiących zadania własne jednostki samorządu terytorialnego, jeżeli są adresowane do uczestników projektu - z wyjątkiem zasiłku na ekonomiczne

¹⁹ Podstawą prawną realizacji kontraktu socjalnego jest art. 108 ustawy o pomocy społecznej.

²⁰ Kontrakt może zostać zawarty z rodziną w rozumieniu przepisów o pomocy społecznej, z tym że podstawowe działania muszą być skierowane do osoby korzystającej ze świadczeń pomocy społecznej. Możliwe jest również zawarcie odrębnych kontraktów socjalnych w ramach rodziny. Decyzję podejmuje pracownik socjalny w uzgodnieniu z kierownikiem ośrodka pomocy społecznej lub powiatowego centrum pomocy rodzinie. Możliwe jest również zawarcie kontraktu z osobą małoletnią od 15 roku życia za zgodą rodziców lub opiekunów prawnych tej osoby.

²¹ Może to być wyłącznie jeden instrument - w przypadku zastosowania uczestnictwa w Centrum Integracji Społecznej lub Klubie Integracji Społecznej.

- usamodzielnienie (art. 36 pkt. 1 lit. d) ustawy o pomocy społecznej). który został zaliczony do instrumentów aktywnej integracji;
- (ii) świadczeń pieniężnych i niepieniężnych na usamodzielnianie osób opuszczających placówki opiekuńczo-wychowawcze schroniska dla nieletnich, zakłady poprawcze i ośrodki szkolno-wychowawcze oraz na kontynuowanie nauki przez te osoby (zaliczonych do Działu 852, Rozdział 85201) z wyjątkiem: pomocy w uzyskaniu odpowiednich warunków mieszkaniowych, w tym w mieszkaniu chronionym, pomocy w uzyskaniu zatrudnienia, pomocy na zagospodarowanie - w formie rzeczowej dla osób usamodzielnianych (art. 36, pkt. 2 lit q ustawy o pomocy społecznej), które zostały zaliczone do instrumentów aktywnej integracji;
 - (iii) świadczeń pieniężnych na utrzymanie i pokrycie wydatków związanych z nauką języka polskiego dla uchodźców; (Dział 852, rozdział 85231). (art. 36 ust. 1 pkt. g) ustawy o pomocy społecznej.
- e) praca socjalna w ramach kontraktu socjalnego oznacza działania realizowane przez pracownika socjalnego, mające na celu pomoc osobom i rodzinom we wzmacnianiu lub odzyskiwaniu zdolności do funkcjonowania w społeczeństwie poprzez pełnienie odpowiednich ról społecznych oraz tworzenie warunków sprzyjających temu celowi;
 - f) prace społecznie użyteczne – oznacza to prace wykonywane przez bezrobotnych bez prawa do zasiłku na skutek skierowania przez starostę, organizowane przez gminę w jednostkach organizacyjnych pomocy społecznej, organizacjach lub instytucjach statutowo zajmujących się pomocą charytatywną lub na rzecz społeczności lokalnej zgodnie z przepisami o promocji zatrudnienia i instytucjach rynku pracy;
 - g) instrumenty aktywnej integracji – zespół instrumentów o charakterze aktywizacyjnym opisanych w pkt. 5.2;
 - h) inne działania o charakterze integracyjnym – oznacza to inne instrumenty i działania wynikające np. z ustawy o o wychowaniu w trzeźwości i przeciwdziałaniu alkoholizmowi (rozdział 85154), o przeciwdziałaniu narkomanii (rozdział 85153), rehabilitacji zawodowej i społecznej oraz zatrudnianiu osób niepełnosprawnych (rozdział 85311, 85324);
 - i) w przypadku określonych grup odbiorców zamiast kontraktu socjalnego można zamiennie stosować narzędzie będące jego odmianą:
 - (i) w przypadku osób bezdomnych - indywidualny program wychodzenia z bezdomności;
 - (ii) w przypadku uchodźców i imigrantów, o których mowa w pkt. 4.1 - indywidualny program integracyjny;
 - (iii) w przypadku osób opuszczających rodziny zastępcze oraz placówki dla dzieci i młodzieży, o których mowa w pkt. 4.1 - indywidualny program usamodzielnienia.
 - (iv) w przypadku osób uczęszczających na zajęcia w ramach CIS - indywidualny program zatrudnienia socjalnego;
 - (v) w przypadku osób niepełnosprawnych w projektach PCPR dopuszcza się możliwość działań indywidualnych (umowa) na zasadach analogicznych jak dla kontraktu socjalnego.

2. Program aktywności lokalnej²²

- a) w celu realizacji działań na rzecz aktywizacji społecznej i rozwiązywania problemów społeczności lokalnej w celu zapewnienia współpracy i koordynacji działań instytucji i organizacji istotnych dla zaspokajania potrzeb członków społeczności lokalnej, ośrodek pomocy społecznej, inna jednostka organizacyjna samorządu terytorialnego lub organizacja pozarządowa może zainicjować partnerstwo lokalne, w celu realizacji programów aktywności lokalnej zwanych dalej „programami”.
- b) Program aktywności lokalnej skierowany jest do osób w ramach konkretnego środowiska lub członków danej społeczności. Oznacza to, że w ramach programu można prowadzić działania aktywizacyjne adresowane do ludzi mieszkających na pewnej przestrzeni obejmującej obszar gminy: dzielnicy, osiedla, sołectwa, wsi. Może to być środowisko grupy zawodowej lub społecznej (np. niepełnosprawnych, osób wychodzących z placówek opiekuńczo-wychowawczych), mieszkańców bloku czy nawet kilku rodzin mieszkających w okolicy.
- c) Program aktywności lokalnej musi określać:
 - (i) cele oraz przewidywane rezultaty;
 - (ii) ocenę zasobów niezbędnych do uzyskania założonych celów;
 - (iii) szczegółowy opis planowanych działań;
 - (iv) czas trwania programu i harmonogram realizacji poszczególnych działań;
 - (v) budżet przewidziany na realizację programu z podziałem na poszczególne kategorie wydatków;
 - (vi) podział odpowiedzialności za realizację poszczególnych części składowych programu;
 - (vii) uzasadnienie realizacji;
- d) w ramach programu aktywności lokalnej przewiduje się możliwość zastosowania:
 - (i) środowiskowej pracy socjalnej;
 - (ii) instrumentów aktywnej integracji;
 - (iii) prac społecznie użytecznych;
 - (iv) działań o charakterze środowiskowym;
 - (v) innych działań o charakterze integracyjnym.
- e) w przypadku realizacji programu aktywności lokalnej w ramach projektu, obowiązkowe jest zastosowanie co najmniej dwóch instrumentów aktywnej integracji, o których mowa w pkt 5.2²³. Programy aktywności lokalnej przewidujące wyłącznie środowiskową pracę socjalną i działania o charakterze środowiskowym lub wyłącznie środowiskową pracę socjalną nie mogą otrzymać dofinansowania w ramach PO KL;

²² Podstawą prawną programu jest art. 110 ust. 10 lub art. 112 ust. 12 ustawy o pomocy społecznej zgodnie z którym, Rada gminy lub Rada powiatu, biorąc pod uwagę potrzeby w zakresie pomocy społecznej, opracowuje i kieruje do wdrożenia lokalne programy pomocy społecznej. Podstawą prawną może być również art. 4¹ ust. 2 ustawy z dnia 26 października 1982 r. o wychowaniu w trzeźwości i przeciwdziałaniu alkoholizmowi, który przewiduje, że gmina przyjmuje gminny program profilaktyki i rozwiązywania problemów alkoholowych. Program aktywności lokalnej może być częścią lub rozwinięciem przyjętych już programów lokalnych. Na etapie przygotowywania i składania wniosku program nie musi być przyjęty przez radę gminy lub powiatu.

²³ Może to być wyłącznie jeden instrument - w przypadku zastosowania uczestnictwa w Centrum Integracji Społecznej lub Klubie Integracji Społecznej.

- f) środowiskowa praca socjalna w ramach programu aktywności lokalnej - jest działaniem realizowanym przez pracownika socjalnego lub inną osobę, mającym na celu pomoc osobom i rodzinom w środowisku we wzmacnianiu lub odzyskiwaniu zdolności do funkcjonowania w społeczeństwie poprzez pełnienie odpowiednich ról społecznych oraz tworzenie warunków sprzyjających temu celowi;
- g) instrumenty aktywnej integracji – zespół instrumentów o charakterze aktywizacyjnym, opisanych w pkt. 5.2;
- h) prace społecznie użyteczne – oznacza to prace wykonywane przez bezrobotnych bez prawa do zasiłku na skutek skierowania przez starostę, organizowane przez gminę w jednostkach organizacyjnych pomocy społecznej, organizacjach lub instytucjach statutowo zajmujących się pomocą charytatywną lub na rzecz społeczności lokalnej zgodnie z przepisami o promocji zatrudnienia i instytucjach rynku pracy;
- i) działania o charakterze środowiskowym w programie aktywności lokalnej – to inicjatywy integracyjne obejmujące:
 - (i) przygotowanie i realizację programu aktywności lokalnej np. spotkania z grupami docelowymi, wydanie publikacji;
 - (ii) edukację społeczną i obywatelską, w tym organizowanie spotkań, konsultacji, działań edukacyjnych i debat społecznych dla mieszkańców;
 - (iii) organizowanie i inspirowanie udziału mieszkańców w imprezach i spotkaniach w szczególności o charakterze integracyjnym, edukacyjnym, kulturalnym, sportowym, ekologicznym czy turystycznym
- j) inne działania o charakterze integracyjnym – oznacza to inne instrumenty i działania wynikające np. z ustawy o wychowaniu w trzeźwości i przeciwdziałaniu alkoholizmowi (rozdział 85154), o przeciwdziałaniu narkomanii (rozdział 85153), rehabilitacji zawodowej i społecznej oraz zatrudnianiu osób niepełnosprawnych (rozdział 85311, 85324);

3. wsparcie działań na rzecz integracji społecznej i zawodowej osób niepełnosprawnych:

Narzędzie to adresowane jest do osób niepełnosprawnych jako zadanie powiatowego centrum pomocy rodzinie²⁴.

a) W ramach tego narzędzia możliwe jest sfinansowanie działań na rzecz integracji społecznej i zawodowej osób niepełnosprawnych, których wykonawcą jest powiatowe centrum pomocy rodzinie lub:

- (i) gmina²⁵;
- (ii) organizacja pozarządowa;
- (iii) inny podmiot działający statutowo na rzecz osób niepełnosprawnych;

która/y wystąpi do PCPR z inicjatywą realizacji tego typu działań lub gdy z taką inicjatywą wystąpi PCPR.

²⁴ Podstawą prawną wsparcia jest art. 112 ust. 12 ustawy o pomocy społecznej zgodnie z którym, Rada powiatu, biorąc pod uwagę potrzeby w zakresie pomocy społecznej, opracowuje i kieruje do wdrożenia lokalne programy pomocy społecznej, lub art. 35a ust. 1 pkt 1 ustawy o rehabilitacji zawodowej i społecznej oraz zatrudnianiu osób niepełnosprawnych, który przewiduje opracowywanie i realizację, zgodnych z powiatową strategią dotyczącą rozwiązywania problemów społecznych, powiatowych programów działań na rzecz osób niepełnosprawnych w zakresie rehabilitacji społecznej. Wsparcie może być częścią lub rozwinięciem przyjętych już programów lokalnych.

²⁵ Art. 4 ust. 5 ustawy o samorządzie powiatowym.

- b) działania na rzecz integracji społecznej i zawodowej obejmują zadania (usługi) mające na celu:
- (i) wsparcie osoby niepełnosprawnej w podejmowaniu aktywizacji zawodowej i integracji społecznej;
 - (ii) włączanie osób niepełnosprawnych w zajęcia na rzecz aktywizacji zawodowej realizowane w warsztatach terapii zajęciowej;
- c) w ramach wsparcia działań na rzecz integracji społecznej i zawodowej osób niepełnosprawnych przewiduje się możliwość zastosowania:
- (i) środowiskowej pracy socjalnej;
 - (ii) instrumentów aktywnej integracji;
 - (iii) działań o charakterze środowiskowym;
 - (iv) innych działań o charakterze integracyjnym;
- na zasadach przewidzianych jak dla programu aktywności lokalnej;
- d) działania finansowane są przez powiatowe centrum pomocy rodzinie z własnej inicjatywy lub z inicjatywy podmiotu mającego realizować zadanie:
- (i) w przypadku jednostek spoza sektora finansów publicznych na zasadach i w trybie określonym w trybie ustawy o pomocy społecznej lub ustawy o działalności pożytku publicznego;
 - (ii) w przypadku jednostek sektora finansów publicznych w trybie porozumienia;
 - (iii) w przypadku innych podmiotów w trybie przepisów o zamówieniach publicznych;
- e) schemat postępowania przy wsparciu działań na rzecz integracji zawodowej i społecznej osób niepełnosprawnych zamieszczono w załączniku nr 4.

4. Zakończenie udziału w kontrakcie socjalnym, programie aktywności lokalnej, wsparcia na rzecz integracji społecznej i zawodowej osób niepełnosprawnych, powinno przyczynić się - dla odbiorcy tych działań - do wzrostu jego kompetencji życiowych i umiejętności zawodowych umożliwiając im powrót do życia społecznego, w tym powrót na rynek pracy i aktywizację zawodową.

5.2 Instrumenty aktywnej integracji

W ramach realizacji kontraktów socjalnych, programów aktywności lokalnej oraz przy wsparciu działań na rzecz integracji zawodowej i społecznej osób niepełnosprawnych, można stosować i finansować zestaw instrumentów o charakterze aktywizacyjnym, mających doprowadzić do przywrócenia osób wykluczonych na rynek pracy oraz do ich integracji ze społeczeństwem, poprzez przywrócenie im zdolności lub możliwości zatrudnienia, uzyskanie wsparcia dochodowego oraz wyeliminowanie przeszkód napotykanym przez osoby i rodziny w procesie dostępu do praw i usług społecznych, a przez to wspierających ich powrót do zatrudnienia lub innej pracy zarobkowej. Zestaw ten nazywa się zbiorczo - **instrumentami aktywnej integracji**. Instrumenty aktywnej integracji podzielone są na cztery grupy:

1. Instrumenty aktywizacji zawodowej,:

- a) uczestnictwo w zajęciach Centrum Integracji Społecznej²⁶
- (i) pracownik socjalny lub podmiot realizujący działania może skierować osobę korzystającą z projektu do uczestnictwa w zajęciach Centrum Integracji Społecznej.
 - (ii) skierowanie odbywa się w ramach kontraktu socjalnego (lub innej formy aktywizacji);
 - (iii) skierowanie do uczestnictwa oznacza sfinansowanie kosztów pobytu uczestnictwa osoby skierowanej (z wyjątkiem świadczenia integracyjnego finansowanego ze środków Funduszu Pracy) w uzgodnionej wysokości.
- b) uczestnictwo w zajęciach Klubu Integracji Społecznej²⁷
- (i) pracownik socjalny lub podmiot realizujący działania może skierować osobę korzystającą z projektu do uczestnictwa w zajęciach Klubu Integracji Społecznej.
 - (ii) skierowanie odbywa się w ramach kontraktu socjalnego lub programu aktywności lokalnej;
 - (iii) skierowanie do uczestnictwa oznacza sfinansowanie kosztów pobytu uczestnictwa w uzgodnionej wysokości lub sfinansowanie kosztów funkcjonowania klubu w zakresie odpowiadającym uczestnictwu osób skierowanych;
- c) uczestnictwo w zajęciach reintegracji zawodowej u pracodawcy lub podmiotu niebędącego pracodawcą²⁸.
- (i) po odbyciu zajęć w Centrum Integracji Społecznej lub Klubie Integracji Społecznej lub w ramach kontraktu socjalnego kierownik ośrodka pomocy społecznej (powiatowego centrum pomocy rodzinie) na wniosek pracownika socjalnego realizującego kontrakt socjalny, może skierować osobę do odbycia u pracodawcy lub podmiotu niebędącego pracodawcą zajęć w zakresie reintegracji zawodowej bez nawiązania stosunku pracy w zakresie: zdobycia przygotowania i doświadczenia zawodowego do stałego wykonywania pracy, stażu potwierdzającego nabycie umiejętności zawodowych lub stwierdzenia gotowości do aktywizacji zawodowej;
 - (ii) wykonywanie zajęć odbywa się na podstawie porozumienia pomiędzy kierownikiem ośrodka pomocy społecznej lub kierownikiem powiatowego centrum pomocy rodzinie a pracodawcą lub podmiotem, u którego realizowane są zajęcia. Koszty badań profilaktycznych pokrywane są w ramach kontraktu socjalnego, zaś szkolenie BHP finansowane jest ze środków podmiotu u którego odbywają się zajęcia;
 - (iii) zajęcia odbywają się w wymiarze od 10 do 40 godzin tygodniowo przez okres nieprzekraczający sześciu miesięcy. Decyzję o wymiarze czasu zajęć oraz o okresie uczestnictwa niezbędnego dla reintegracji zawodowej podejmuje pracownik socjalny podpisujący kontrakt socjalny;
 - (iv) za wykonywanie zajęć przysługuje stypendium integracyjne, w wysokości

²⁶ Instrument istnieje obecnie w przepisach o zatrudnieniu socjalnym.

²⁷ Instrument istnieje obecnie w przepisach o zatrudnieniu socjalnym.

²⁸ Instrument przygotowany w zmianach do ustawy o pomocy społecznej od 2008 roku. Do czasu jego uregulowania nie może być wykorzystywany.

80% minimalnego miesięcznego wynagrodzenia - proporcjonalne do liczby godzin uczestnictwa w zajęciach;

- (v) nadzór nad przebiegiem zajęć sprawuje pracownik socjalny. Pracodawca lub podmiot po zakończeniu realizacji zajęć, wydaje opinię zawierającą informacje o zadaniach realizowanych przez osobę i umiejętnościach praktycznych pozyskanych w trakcie zajęć oraz o zadaniach realizowanych przez osobę, kwalifikacjach lub umiejętnościach zawodowych pozyskanych w trakcie przygotowania zawodowego. Kierownik wydaje osobie zaświadczenie o odbyciu zajęć.
- (vi) na wniosek osoby realizującej zajęcia z reintegracji zawodowej pracodawca lub podmiot jest obowiązany do udzielenia dni wolnych w wymiarze 2 dni za każde 30 dni kalendarzowych odbywania zajęć. Za dni wolne przysługuje świadczenie integracyjne.

d) dofinansowanie usamodzielnienia ekonomicznego lub zmiany miejsca zamieszkania²⁹

- (i) w przypadku osoby, która w ramach kontraktu socjalnego chce podjąć działalność gospodarczą, działalność w ramach spółdzielni socjalnej, lub zmienić miejsce zamieszkania poza gminę celem zwiększenia swoich szans na podjęcie zatrudnienia możliwe jest otrzymanie jednorazowego wsparcia w postaci pomocy w formie pieniężnej lub rzeczowej w celu ekonomicznego usamodzielnienia lub zmiany miejsca zamieszkania celem ekonomicznego usamodzielnienia.
- (ii) wysokość wsparcia oraz szczegółowe warunki i tryb jego przyznawania określa Rada gminy w drodze uchwały³⁰.

e) usługi wspierające aktywizację zawodową;

- (i) organizacja i finansowanie usług wspierających w tym: trenera pracy, doradcy zawodowego.

2. Instrumenty aktywizacji edukacyjnej:

- a) skierowanie i sfinansowanie zajęć szkolnych związanych z uzupełnieniem wykształcenia ogólnego na poziomie podstawowym, gimnazjalnym lub ponadgimnazjalnym;
- b) skierowanie i sfinansowanie zajęć w ramach kształcenia ustawicznego mających na celu uzyskanie zawodu lub przygotowania zawodowego;
- c) skierowanie i sfinansowanie zajęć w ramach podnoszenia kluczowych kompetencji o charakterze zawodowym lub zdobywania nowych kompetencji i umiejętności zawodowych umożliwiających aktywizację zawodową.
- d) organizacja i sfinansowanie usług wspierających aktywizację edukacyjną (np. brokera edukacyjnego).

3. Instrumenty aktywizacji zdrowotnej:

- a) skierowanie i sfinansowanie badań profilaktycznych lub specjalistycznych w związku z możliwością podjęcia zatrudnienia;

²⁹ W części dotyczącej ekonomicznego usamodzielnienia instrument istnieje w przepisach o pomocy społecznej. Część dotycząca zmiany miejsca zamieszkania przygotowana w zmianach do ustawy o pomocy społecznej od 2008 roku

³⁰ Zgodnie z art. 43 ust. 10 ustawy o pomocy społecznej.

- b) skierowanie i sfinansowanie terapii psychologicznej, rodzinnej lub psychospołecznej dla rodzin lub osób;
- c) skierowanie i sfinansowanie programu korekcyjno-edukacyjnego dla osób stosujących przemoc w rodzinie, o którym mowa w przepisach o przeciwdziałaniu przemocy w rodzinie;
- d) skierowanie i sfinansowanie programu psychoterapii w zakładzie leczenia odwykowego w przypadku osób uzależnionych od alkoholu, w rozumieniu przepisów o wychowaniu w trzeźwości i przeciwdziałaniu alkoholizmowi;
- e) skierowanie i sfinansowanie programu terapeutycznego w zakładzie opieki zdrowotnej, dla osób uzależnionych od narkotyków lub innych środków odurzających w rozumieniu przepisów o przeciwdziałaniu narkomanii;
- f) sfinansowanie części kosztów³¹ turnusów rehabilitacyjnych, zespołów ćwiczeń fizycznych usprawniających psychoruchowo lub zajęć rehabilitacyjnych, zgodnie z potrzebami osób niepełnosprawnych;

4. Instrumenty aktywizacji społecznej:

- a) organizowanie i finansowanie uczestnictwa w ośrodkach dziennego wsparcia, świetlicach i klubach, o których mowa w przepisach pomocy społecznej oraz przepisach o wychowaniu trzeźwości i przeciwdziałaniu alkoholizmowi;
- b) koszty vouchera (talonu) na samodzielny zakup usług społecznych dokonywanego przez osobę będącą stroną kontraktu socjalnego lub inną formą - objętą działaniami aktywnej integracji jako działanie służące usamodzielnieniu klienta pomocy społecznej. Zasady zakupu usług i ich wykaz określa ośrodek pomocy społecznej lub powiatowe centrum pomocy rodzinie³²;
- c) organizacja i finansowanie usług wspierających osoby niepełnosprawne, w tym tłumacz osoby głuchoniemej, przewodnik osoby niewidomej, asystent osoby niepełnosprawnej, asystent personalny lub osobisty osoby niepełnosprawnej;
- d) organizacja i finansowanie usług wspierających animację lokalną, w tym np. animator lokalny, lider klubu integracji społecznej, streetworker;
- e) organizacja i finansowanie usług wsparcia i aktywizacji rodzin marginalizowanych, w tym np. asystent rodzinny;
- f) pomoc w uzyskaniu odpowiednich warunków mieszkaniowych, w tym w mieszkaniu chronionym, pomoc w uzyskaniu zatrudnienia, pomoc na zagospodarowanie - w formie rzeczowej dla osób usamodzielnianych (art. 36, pkt. 2 lit q ustawy o pomocy społecznej), osób opuszczających placówki opiekuńczo-wychowawcze i rodziny zastępcze;
- g) organizacja i koszty wolontariatu;
- h) organizacja i finansowanie uczestnictwa w grupach i klubach samopomocowych, w tym kosztów osoby prowadzącej klub lub grupę;
- i) organizacja i finansowanie treningów kompetencji i umiejętności społecznych, w tym kosztów osoby prowadzącej klub lub grupę;
- j) organizacja i finansowanie poradnictwa specjalistycznego, interwencji kryzysowej

³¹ Dotyczy części kosztów nie opłacanej ze środków PFRON.

³² Instrument przygotowywany w zmianach do ustawy o pomocy społecznej od 2008 roku.

oraz udzielanie informacji o prawach i uprawnieniach służące przywróceniu samodzielności życiowej, w tym powrotu na rynek pracy;

- k) organizacja i finansowanie poradnictwa i wsparcia indywidualnego i grupowego w zakresie podniesienia kompetencji życiowych i umiejętności zawodowych umożliwiających powrót do życia społecznego, w tym powrót na rynek pracy i aktywizację zawodową.
5. W przypadku, gdy beneficjent zamierza realizować aktywną integrację, wykorzystując inne instrumenty niż wymienione w pkt. 5.2, zwraca się do Instytucji Pośredniczącej z wnioskiem o zaakceptowanie wykorzystania danego instrumentu aktywizacji, uzasadniając potrzebę jego wykorzystania. IP w terminie 14 dni roboczych od otrzymania wniosku beneficjenta, informuje go o możliwości sfinansowania wykorzystania danego instrumentu.
 6. W przypadku zastosowania instrumentów aktywnej integracji wobec danej osoby, sfinansowaniu mogą podlegać również:
 - a) koszty opieki nad dzieckiem lub osobą zależną (na czas realizacji zajęć), poniesione przez osobę będącą uczestnikiem zajęć;
 - b) koszty pobytu dziecka w świetlicach, klubach oraz zorganizowanych formach wypoczynku dla dzieci i młodzieży, poniesione przez osobę będącą uczestnikiem zajęć.
 7. W przypadku możliwości wykorzystania instrumentów aktywnej integracji beneficjent może dokonać wyboru pomiędzy usługami nieodpłatnymi (finansowanymi z innych środków) lub odpłatnymi, jeżeli jest to uzasadnione terminem realizacji lub jakością tych usług. Decyzję o wyborze instrumentu odpłatnego podejmuje kierownik ośrodka pomocy społecznej lub powiatowego centrum pomocy rodzinie.

5.3 Postępowanie przy realizacji kontraktów socjalnych, programów aktywności lokalnej i wsparcia działań na rzecz integracji społecznej i zawodowej osób niepełnosprawnych

1. Kontrakt socjalny oraz indywidualny program wychodzenia z bezdomności może realizować wyłącznie pracownik socjalny w rozumieniu przepisów o pomocy społecznej.
2. Indywidualny program usamodzielnienia mogą realizować osoby, o których mowa w art. 88 ust. 7 ustawy o pomocy społecznej.
3. Indywidualny program integracji mogą realizować osoby, o których mowa w art. 93 ust. 1 pkt 1 ppkt f) ustawy o pomocy społecznej.
4. Indywidualny program zatrudnienia socjalnego może realizować pracownik socjalny Centrum Integracji Społecznej o którym mowa w przepisach o zatrudnieniu socjalnym.
5. Program aktywności lokalnej oraz wsparcie działań na rzecz integracji społecznej i zawodowej osób niepełnosprawnych może być realizowane przez pracownika socjalnego, innych pracowników jednostki organizacyjnej pomocy społecznej, pracowników jednostek samorządu terytorialnego lub pracowników i wolontariuszy organizacji pozarządowych.
6. Pracownik socjalny lub osoba realizująca działania, realizuje projekt w ramach limitu na osobę oraz przedstawia do finansowania (lub na podstawie upoważnienia kierownika dokonuje wydatków) koszty instrumentów aktywnej integracji zgodnie z jej aktualnym kosztem na lokalnym rynku.

7. Plan wydatków w propozycji kontraktu socjalnego przedstawiany jest do zatwierdzenia kierownikowi ośrodka pomocy społecznej lub powiatowego centrum pomocy rodzinie.
8. Plan wydatków programu aktywności lokalnej oraz wsparcia działań na rzecz integracji społecznej i zawodowej osób niepełnosprawnych określony jest w ramach realizacji zadania.
9. Koszty instrumentów aktywnej integracji (zawodowych, edukacyjnych, zdrowotnych i społecznych) oceniane są co kwartał przez kierownika ośrodka pomocy społecznej lub kierownika powiatowego centrum pomocy rodzinie pod kątem ich racjonalności i efektywności.
10. Kalkulowany przeciętny koszt wydatków na jedną osobę objętą kontraktem, projektem lub wsparciem określony jest w niniejszych Zasadach.
11. Wydatki na instrumenty aktywnej integracji mogą być indywidualnie zróżnicowane, pod warunkiem że łącznie mieszczą się one w limicie przyznanym beneficjentowi w ramach kalkulowanego przeciętnego kosztu wydatków na jedną osobę oraz nie ulegnie zmianie ilość uczestników projektu. Zróżnicowanie zależne jest od indywidualnej sytuacji osoby objętej instrumentami aktywnej integracji np. kwestia znacznego stopnia niepełnosprawności.
12. Wydatki są realizowane za zgodą kierownika ośrodka pomocy społecznej lub kierownika powiatowego centrum pomocy rodzinie na podstawie projektu kontraktu socjalnego, programu aktywności lokalnej lub wsparcia rehabilitacji zawodowej i społecznej osób niepełnosprawnych. Kierownik może upoważnić innego pracownika do samodzielnego dokonywania wydatków do określonej kwoty.
13. Kierownik ośrodka pomocy społecznej lub powiatowego centrum pomocy rodzinie, w wyjątkowych, uzasadnionych przypadkach może wstrzymać realizację projektu lub jego części, jeżeli powoduje to nadmierne wydatki w danym roku budżetowym, skutkujące przekroczeniem limitu wydatków gminy lub powiatu na ten cel w roku budżetowym.
14. Pracownik socjalny lub osoba realizująca wsparcie w trakcie realizacji działania gromadzi właściwe dokumenty finansowe zgodnie z przepisami o rachunkowości, które przedkłada właściwym służbom finansowo – księgowym lub dostarczane są one tym służbom bezpośrednio od wykonawcy usługi.

6. Projekt systemowy w części dotyczącej upowszechniania aktywnej integracji i pracy socjalnej

6.1 Zakres działania

1. Częścią projektu systemowego mogą być działania mające na celu upowszechnianie aktywnej integracji i pracy socjalnej w regionie;
2. Przez upowszechnianie aktywnej integracji i pracy socjalnej rozumie się:
 - a) możliwość zatrudnienia dodatkowych pracowników socjalnych lub doradców ds. osób niepełnosprawnych w ośrodkach pomocy społecznej i powiatowych centrach pomocy rodzinie;
 - b) koszty wynagrodzenia wynikające z dodatkowych zadań (wynikających z

projektu)³³ dla pracowników pomocy społecznej bezpośrednio realizujących zadania na rzecz aktywnej integracji w formie dodatków /premii/nagród³⁴.

3. W szczególnych przypadkach, uzasadnionych potrzebą zwiększenia efektywności i racjonalności działań – za zgodą Instytucji Pośredniczącej - możliwe jest sfinansowanie zatrudnienia w innych jednostkach pomocy i integracji społecznej niż ośrodki pomocy społecznej lub powiatowe centra pomocy rodzinie.

4. Zatrudnienie dotyczy:

- a) pracowników socjalnych spełniających wymogi określone w przepisach o pomocy społecznej³⁵;
- b) doradców do spraw osób niepełnosprawnych – pracowników socjalnych lub doradców zawodowych³⁶.

5. Do zadań zatrudnionego pracownika należy upowszechnianie instrumentów aktywnej integracji oraz świadczenie pracy socjalnej – przede wszystkim wobec uczestników projektu, ale również wobec innych klientów jednostki, w której pracownik został zatrudniony.

6.2 Zasady wspierania działania

1. W ramach projektu systemowego możliwe jest finansowanie wynagrodzenia wraz ze składkami na ubezpieczenie społeczne nowozatrudnionego pracownika z wyjątkiem składki na PFRON;
2. W ramach projektu systemowego możliwe jest finansowanie dodatkowego wynagrodzenia dotychczas zatrudnionego pracownika w formie dodatku/premii/nagrody przysługującego z tytułu dodatkowych zadań;
3. W ramach projektu systemowego możliwe jest sfinansowanie kosztów wyposażenia stanowiska pracy nowozatrudnionych pracowników socjalnych, zgodnie z *Wytocznymi w zakresie kwalifikowania wydatków w ramach PO KL*.

6.3 Zasady wsparcia

1. Podział środków na wsparcie zatrudnienia pracowników socjalnych w gminach przygotowany jest przez IP na wniosek regionalnego ośrodka polityki społecznej na obszar całego województwa, stanowiąc załącznik do Planu działań.
2. W podziale uwzględnia się przede wszystkim potrzeby zatrudnieniowe ośrodków pomocy społecznej w gminach do 25 tys. mieszkańców.
3. Podział środków na wsparcie zatrudnienia doradców zawodowych przygotowany jest w ramach limitu środków na powiaty tak, aby w każdym powiecie był zatrudniony doradca ds. osób niepełnosprawnych.
4. Podział środków (stanowiący załącznik Planu działania) na wsparcie zatrudnienia przedstawia się do informacji beneficjentom, celem umieszczenia ich we wniosku o

³³ Dodatkowe zadania muszą być określone w zakresie obowiązków służbowych.

³⁴ Należy pamiętać że kwestia dodatków zadaniowych/premii/nagród musi być uregulowana w regulaminie obowiązującym w danej jednostce. Wybór formy prawnej przyznania wsparcia finansowego pozostaje do decyzji beneficjenta. W przypadku premii lub nagrody należy również zachować zasady wynikające z Wytocznymi kwalifikowalności w ramach PO KL.

³⁵ W roku 2008 dopuszcza się, za zgodą IP - możliwość zatrudnienia osób nie spełniających wymogów pracownika socjalnego – o ile osoba ta podejmie w 2008 r. naukę celem uzyskania stosownych kwalifikacji.

³⁶ Nie wymaga się dodatkowych kwalifikacji związanych z osobami niepełnosprawnymi

dofinansowanie³⁷.

5. Podział dokonywany jest na lata 2007 – 2010 oraz 2011-2013³⁸. W 2010 roku IP przy współpracy regionalnego ośrodka polityki społecznej dokona analizy przyznanych środków w kontekście efektywności działań w zakresie aktywnej integracji i ewentualnie dokona korekty w zakresie podziału środków³⁹.
6. Koszty wynagrodzenia, wynikające z dodatkowych zadań, o których mowa w pkt 6.1 pkt 2 lit b), określane są jako procent od wydatków na aktywną integrację, zaś szczegółowe zasady przyznawania określa beneficjent w ramach własnych przepisów.
7. Dodatkowe wynagrodzenie wynikające z dodatkowych zadań w zakresie aktywnej integracji przysługują jedynie tym pracownikom, którzy bezpośrednio realizują kontrakt socjalny, program aktywności lokalnej lub wsparcie rehabilitacji zawodowej i społecznej osób niepełnosprawnych w ramach projektu.

7. Projekt w zakresie podnoszenia kwalifikacji kadr pomocy i integracji społecznej oraz specjalistycznego doradztwa

1. W ramach Działania 7.1. realizowane jest Poddziałanie 7.1.3. (projekt systemowy) - Podnoszenie kwalifikacji kadr pomocy i integracji społecznej;
2. Beneficjentem projektu jest regionalny ośrodek polityki społecznej. Regionalny ośrodek polityki społecznej zgodnie z art. 113 ustawy o pomocy społecznej stanowi jednostkę organizacyjną wykonującą zadania województwa w zakresie polityki społecznej.
3. Warunkiem udziału w projekcie jest spełnienie określonych ustawowo wymogów organizacyjnych poprzez utworzenie regionalnego ośrodka polityki społecznej jako jednostki organizacyjnej samorządu województwa.
4. W przypadku nie zrealizowania wymogu określonego w pkt 3 do dnia 31 grudnia 2008 r. beneficjent traci możliwość uczestnictwa w projekcie. Wydatki poniesione w okresie trwania projektu są kwalifikowalne po ich rozliczeniu przez właściwą instytucję.
5. W przypadku, gdy województwo zrealizuje wymóg organizacyjny określony w pkt. 3 ma możliwość ponownej realizacji projektu.
6. Projekt obejmuje:
 - a) szkolenia pracowników i wolontariuszy instytucji pomocy i integracji społecznej przez co rozumie się:
 - (i) jednostki organizacyjne pomocy społecznej w rozumieniu przepisów o pomocy społecznej w województwie;
 - (ii) jednostki zatrudnienia socjalnego w rozumieniu przepisów o zatrudnieniu socjalnym;
 - (iii) inne niepubliczne jednostki pomocy i integracji społecznej (w tym

³⁷ Beneficjent w ramach przyznanych środków może zatrudnić więcej pracowników (np. dwóch pracowników na pół etatu lub na ¾ etatu lub na pełny etat). W przypadku niewykorzystania środków przeznaczonych na upowszechnianie aktywnej integracji i pracy socjalnej, beneficjent przeznacza je na działania związane z realizacją projektu tj. w szczególności na sfinansowanie instrumentów aktywnej integracji.

³⁸ Chyba że Instytucja Pośrednicząca postanowi inaczej.

³⁹ Oznacza to, że alokacja określona w Planie Działania 2007 – 2008 obowiązywać będzie bez zmian również w Planie działania na okres 2009 oraz 2010.

- organizacje pozarządowe w rozumieniu ustawy o działalności pożytku publicznego i o wolontariacie oraz osoby prawne i jednostki organizacyjne działające na podstawie przepisów o stosunku Państwa do Kościoła Katolickiego w Rzeczypospolitej Polskiej, o stosunku Państwa do innych kościołów i związków wyznaniowych oraz o gwarancjach wolności sumienia i wyznania, jeżeli ich cele statutowe obejmują realizację zadań w zakresie pomocy i integracji społecznej);
- b) specjalistyczne doradztwo dla ośrodków pomocy społecznej i powiatowych centrów pomocy rodzinie;
4. Projekt systemowy powstaje na podstawie bilansu potrzeb w zakresie pomocy społecznej wykonanego przez regionalny ośrodek polityki społecznej.
 5. Celem projektu systemowego jest szkolenie i doradztwo dla pracowników i wolontariuszy pomocy i integracji społecznej oraz udzielanie im wsparcia merytorycznego i metodycznego w zakresie rozwoju form aktywnej integracji, kierunków rozwoju pracy socjalnej, metod i sposobów aktywizacji klientów pomocy społecznej, nowych form i narzędzi wsparcia indywidualnego i środowiskowego, poprawy systemów zarządzania jednostkami pomocy i integracji społecznej, a także w zakresie prawidłowego realizowania zadań przewidzianych dla instytucji pomocy i integracji społecznej w ramach PO KL.
 6. Projekt obejmuje działania w formie:
 - a) szkolenia w formach pozaszkolnych w tym: kursy, warsztaty i seminaria oraz doradztwo dla ośrodków pomocy społecznej i powiatowych centrów pomocy rodzinie w zakresie rozwoju form aktywnej integracji.
 - b) doradztwa indywidualnego lub grupowego, osobiście, pisemnie, telefonicznie lub za pomocą Internetu.
 7. Finansowanie projektu realizowane jest ze środków ujętych w budżecie regionalnego ośrodka polityki społecznej (pochodzących z dotacji rozwojowej na finansowanie komponentu regionalnego w danym województwie). Zasady przekazywania środków do regionalnego ośrodka polityki społecznej określone są indywidualnie pomiędzy Instytucją Pośredniczącą a regionalnym ośrodkiem polityki społecznej.
 8. Projekt może być realizowany samodzielnie lub zlecony (w całości lub w części) instytucjom szkoleniowym na zasadach określonych w przepisach o zamówieniach publicznych.
 9. Realizując projekt systemowy ROPS bierze pod uwagę konieczność zapewnienia realizacji celów PO KL i osiągnięcia założonych rezultatów wsparcia.

8. Zasady finansowania projektów systemowych

8.1 Źródła finansowania projektów systemowych

1. Projekty systemowe ośrodków pomocy społecznej oraz powiatowych centrów pomocy rodzinie finansowane są z następujących źródeł:
 - a) w ramach dofinansowania projektu – z dotacji rozwojowej otrzymywanej z budżetu samorządu województwa;
 - b) w ramach wkładu własnego:

- (i) ze środków budżetu jednostek samorządu terytorialnego przeznaczonych na finansowanie:
 - zasiłków i pomocy w naturze (zgodnie z pkt 5.1. lit 1d),
 - działań o charakterze środowiskowym (zgodnie z pkt. 5.1. lit 2i)
 - innych działań o charakterze integracyjnym (zgodnie z pkt. 5.1 lit 1h);
 - innych zadań (np. koszty użytkowania lokalu, pracy wolontariuszy, itp.);
 - (ii) z Państwowego Funduszu Rehabilitacji Osób Niepełnosprawnych na finansowanie rehabilitacji społecznej z wyjątkiem art. 35a ust. 1 pkt 7 ppkt d) ustawy o rehabilitacji zawodowej i społecznej osób niepełnosprawnych;
 - (iii) z Funduszu Pracy oraz środków jednostki samorządu terytorialnego na finansowanie prac społecznie użytecznych;
2. Samorząd województwa otrzymuje środki na dofinansowanie projektów systemowych w ramach dotacji rozwojowej przekazywanej na realizację komponentu regionalnego przez Ministra Rozwoju Regionalnego na podstawie porozumienia pomiędzy Instytucją Zarządzającą a samorządem województwa oraz umowy dotacji rozwojowej na dany rok budżetowy.
 3. W przypadku projektów realizowanych przez ośrodki pomocy społecznej oraz powiatowe centra pomocy rodzinie, dotacja rozwojowa otrzymywana jest jako zaliczka z budżetu samorządu województwa zgodnie z art. 204 ust. 2 ustawy o finansach publicznych. Po przekazaniu na poziom gminny (w przypadku ośrodka pomocy społecznej) lub powiatowy (w przypadku powiatowego centrum pomocy rodzinie), dotacja rozwojowa stanowi dochód tej jednostki samorządu terytorialnego. Zasady rozliczania dotacji rozwojowej zostały określone w dokumencie „Zasady finansowania PO KL” stanowiącym część Systemu Realizacji PO KL.
 4. Wysokość dotacji rozwojowej uzależniona jest od wysokości wymaganego wkładu własnego.
 5. W przypadku projektów realizowanych przez regionalne ośrodki polityki społecznej, kwota dofinansowania zabezpieczana jest w planie finansowym tej jednostki.
 6. Wysokość wymaganego wkładu własnego w przypadku projektów, o których mowa w pkt 1 określana jest przez Instytucję Pośredniczącą w Planie działania.
 7. W przypadku projektów regionalnych ośrodków polityki społecznej w zakresie podnoszenia kwalifikacji kadr pomocy i integracji społecznej oraz specjalistycznego doradztwa, wkład własny nie jest wymagany.

8.2 Zasady konstruowania budżetu projektów systemowych

1. Na podstawie informacji o dostępnych środkach, beneficjent systemowy zobowiązany jest do wypełnienia wniosku o dofinansowanie projektu - zgodnie z zasadami przyjętymi dla projektów systemowych – na każdy rok budżetowy. Wniosek o dofinansowanie dla projektów systemowych przygotowujemy zgodnie z instrukcją stanowiącą załącznik nr 5.
2. W ramach budżetu projektu, stanowiącego część IV wniosku o dofinansowanie projektu, beneficjent zobowiązany jest przedstawić:

- a) wartość środków na realizację poszczególnego zadania na dany rok budżetowy (koszty bezpośrednie), przy uwzględnieniu następującej szczegółowości zadań:
- (i) zadanie 1: aktywna integracja;
 - (ii) zadanie 2: praca socjalna;
 - (iii) zadanie 3: zasiłki i pomoc w naturze;
 - (iv) zadanie 4: działania o charakterze środowiskowym⁴⁰;
 - (v) zadanie 5: prace społecznie użyteczne;
 - (vi) zadanie 6: szkolenie kadr jednostek pomocy i integracji społecznej.
 - (vii) zadanie 7: specjalistyczne doradztwo dla ośrodków pomocy społecznej i powiatowych centrów pomocy rodzinie;
 - (viii) zadanie 8: zarządzanie projektem;
 - (ix) zadanie 9: promocja projektu;

Zadania 1-5 realizowane są przez ośrodki pomocy społecznej i powiatowe centra pomocy rodzinie; zadania 6 i 7 realizowane jest przez regionalny ośrodek polityki społecznej, zadania 8 i 9 realizowane mogą być przez wszystkich beneficjentów;

- b) łączną wartość wydatków kwalifikowalnych we wniosku o dofinansowanie realizacji projektu;
- c) wartość wydatków objętych cross-finansowaniem zgodnie z *Wytocznymi w zakresie kwalifikowania wydatków w ramach PO KL*. Przy czym wysokość limitu dla kosztów *cross-finansingu* w projekcie odnosi się do wartości rocznego budżetu projektu systemowego;
- d) wartość kosztów pośrednich zgodnie z *Wytocznymi w zakresie kwalifikowania wydatków w ramach PO KL*, przy czym wysokość limitu dla kosztów pośrednich rozliczanych ryczałtem (w przypadku gdy beneficjent wybierze taką opcję) odnosi się do wartości rocznego budżetu projektu systemowego;
- e) podział na kwotę dofinansowania i wkład własny.

Z wyjątkiem zadania 3 i 5, które zawsze będą stanowiły wkład własny, w ramach pozostałych zadań mogą być wykazywane wydatki zakładane do dofinansowania z dotacji rozwojowej jak i finansowane z wkładu własnego, co powinno zostać wyraźnie rozdzielone w szczegółowym budżecie projektu.

3. Podczas konstruowania budżetu, beneficjent systemowy bierze pod uwagę następujące warunki:

- a) w przypadku części projektu w zakresie rozwoju form aktywnej integracji (zadanie: aktywna integracja):
- (i) wsparcie w ramach projektu uzależnione jest od liczby osób objętych kontraktem socjalnym lub programem aktywności lokalnej;
 - (ii) kalkulowany koszt wsparcia (wydatki na aktywną integrację) na osobę aktywizowaną w ramach kontraktu socjalnego - w danym roku budżetowym - wynosi do 5.000. zł⁴¹; koszt ten stanowi koszt uśredniony na osobę lub

⁴⁰ W ramach tego zadania umieszcza się również wydatki na „inne działania o charakterze integracyjnym”.

⁴¹ Decyzję o maksymalnej przeciętnej wysokości kosztu wsparcia w danej gminie lub powiecie podejmuje beneficjent, jeżeli miałaby być ona niższa niż 5 tys. zł na osobę lub rodzinę. W przypadku finansowania działań

rodzinę na realizację kontraktu socjalnego;

W przypadku gdy beneficjent stwierdzi konieczność ponoszenia wydatków w ramach kontraktu socjalnego w innej wysokości niż wynika z uśrednionego kosztu, ma możliwość przyjęcia innej kalkulacji kosztów w ramach kontraktu – w takim przypadku zobowiązany jest do wykazania kosztów jednostkowych w szczegółowym budżecie projektu we wniosku o dofinansowanie realizacji projektu;

- (iii) kalkulowany koszt wsparcia na osobę aktywizowaną w ramach programu aktywności lokalnej oraz wsparciu integracji zawodowej i społecznej osób niepełnosprawnych wynosi - w danym roku budżetowym: do 2.000. zł⁴² na osobę.

W przypadku gdy beneficjent stwierdzi konieczność ponoszenia wydatków w ramach programu aktywności lokalnej lub wsparciu integracji zawodowej i społecznej osób niepełnosprawnych w innej wysokości niż wynika z uśrednionego kosztu, ma możliwość przyjęcia innej kalkulacji kosztów w ramach programu – w takim przypadku zobowiązany jest do wykazania kosztów jednostkowych w szczegółowym budżecie projektu we wniosku o dofinansowanie realizacji projektu;

b) w przypadku części projektu w zakresie upowszechniania aktywnej integracji i pracy socjalnej (zadanie praca socjalna),

- (i) wydatki na wsparcie zatrudnienia dodatkowych pracowników socjalnych (lub doradców ds. osób niepełnosprawnych) dokonywane są do wysokości 4 tys. zł na jedną osobę miesięcznie, z tym że wydatki na wynagrodzenie jednego pracownika nie mogą być wyższe niż 150% przeciętnego wynagrodzenia w ośrodku pomocy społecznej lub powiatowym centrum pomocy rodzinie. Dopuszczalne jest zatrudnienie większej liczby pracowników w ramach przyznanego limitu.
- (ii) wydatki dodatki/premie/nagrody⁴³ dla pracowników pomocy społecznej bezpośrednio realizujących zadania na rzecz aktywnej integracji (dokonywane do wysokości 12%⁴⁴ wartości zadania „Aktywna integracja” w projekcie)⁴⁵. Przyznanie tej formy wsparcia finansowego nie może spowodować zmniejszenia dotychczas otrzymywanego wynagrodzenia pracownika socjalnego.

c) w przypadku zatrudnienia koordynatora projektu stosuje się ogólne zasady przewidziane w *Wytycznych w zakresie kwalifikowania wydatków w ramach PO KL*; Natomiast gdy koordynatorem jest jednocześnie kierownik ośrodka pomocy społecznej lub powiatowego centrum pomocy rodzinie może mu być przyznany dodatek w wysokości i na zasadach określonych w przepisach dotyczących dodatku zadaniowego/premii/nagrody w jednostce. Jednocześnie w takim przypadku, nie ma możliwości wykazania tzw. kosztów zarządu.

wobec członków gospodarstwa domowego (otoczenie osób wykluczonych) mieszczą się one w limicie dla danej osoby.

⁴² Decyzję o maksymalnej przeciętnej wysokości kosztu wsparcia w danej gminie lub powiecie podejmuje beneficjent, jeżeli ma być ona niższa niż 2 tys. zł na osobę lub rodzinę. W przypadku finansowania działań wobec osób zamieszkujących w środowisku osób wykluczonych (otoczenie osób wykluczonych) mieszczą się one w limicie dla danej osoby.

⁴³ Forma prawna dodatku powinna być zgodna z przepisami dla danej jednostki;

⁴⁴ Instytucja Pośrednicząca może określić inny (wyższy) procent na ten element zadania.

⁴⁵ Wsparcie nie dotyczy pracownika zatrudnionego z dofinansowania w ramach projektu.

8.3 Zatwierdzanie projektów systemowych

1. Wniosek o dofinansowanie projektu składany jest do IP2⁴⁶ w terminie wskazanym przez tę instytucję, która dokonuje weryfikacji zgodnie z dokumentem *Zasady dokonywania wyboru projektów w ramach PO KL*.
2. Spełnianie wymogów merytorycznych, organizacyjnych i finansowych o których mowa w Zasadach wykazywane jest w treści wniosku w sposób określony w instrukcji wypełniania wniosku.

8.4 Rozliczanie i monitorowanie projektów systemowych

1. Ośrodek pomocy społecznej lub powiatowe centrum pomocy rodzinie, którego projekt systemowy został zatwierdzony do realizacji, zawiera z IP2 lub IP (jeżeli IP 2 nie została wyznaczona), umowę ramową dotyczącą realizacji projektu. Umowa ramowa zawierana jest na cały okres programowania tj. od 01.01.2008 do 31.12.2013. Wzór umowy stanowi załącznik nr 6 do Zasad.
2. Wniosek o dofinansowanie projektu na każdy rok budżetowy jest załączany do umowy w formie aneksu, przy czym pierwszy wniosek o dofinansowanie jest załączany w momencie zawierania umowy ramowej.
3. Umowa ramowa zawiera w szczególności:
 - a) strony umowy;
 - b) numer i tytuł projektu;
 - c) wartość umowy na pierwszy rok budżetowy realizacji projektu w tym wartość dofinansowania projektu na pierwszy rok budżetowy;
 - d) obowiązki beneficjenta w zakresie rozliczania projektu;
 - e) obowiązki beneficjenta w zakresie sprawozdawczości i kontroli;
 - f) obowiązki beneficjenta w zakresie promocji i informacji;
 - g) zobowiązanie beneficjenta do otwarcia wyodrębnionego rachunku dla projektu i prowadzenia wyodrębnionej ewidencji wydatków projektu;
 - h) termin przechowywania dokumentacji projektu.
6. W przypadku projektu Regionalnego Ośrodka Polityki Społecznej prawa i obowiązki beneficjenta w zakresie projektu systemowego reguluje odpowiednio decyzja lub umowa z IP lub IZ.⁴⁷
7. Wydatki ponoszone przez beneficjenta w ramach projektu systemowego muszą być zgodne z prawem krajowym i wspólnotowym oraz dokumentami programowymi, wydanymi na potrzeby realizacji PO KL.
8. Rozliczanie wydatków w ramach projektu systemowego następuje na podstawie wniosku beneficjenta o płatność, sporządzonego zgodnie z zasadami przyjętymi dla Programu.
9. W przypadku gdy instrumenty aktywnej integracji, o których mowa w pkt 5.2. realizowane i finansowane są w ramach zadań ośrodka pomocy społecznej lub powiatowego centrum pomocy rodzinie, jako wydatki tego ośrodka lub centrum, rozliczenie wydatków może nastąpić na podstawie kalkulacji kosztu usługi w ramach

⁴⁶ W przypadku gdy zadania w ramach Priorytetu VII nie są delegowane na Instytucję Pośredniczącą II stopnia – za właściwą należy rozumieć Instytucję Pośredniczącą.

⁴⁷ W przypadku gdy ROPS jest częścią IP.

wydatków ponoszonych przez jednostkę budżetową oraz oświadczenia o liczbie zrealizowanych usług na rzecz osób objętych kontraktem socjalnym, programem aktywności lokalnej lub wsparciem integracji zawodowej i społecznej osób niepełnosprawnych.

10. W celu realizacji projektu systemowego wymagane jest otwarcie i prowadzenie wyodrębnionego rachunku bankowego oraz prowadzenie wyodrębnionej ewidencji wydatków projektu zgodnie z zasadami określonymi w ramach PO KL. Wszelkie koszty związane z uruchomieniem i prowadzeniem wyodrębnionego rachunku bankowego projektu są kwalifikowalne.
11. Częstotliwość składania wniosków o płatność określa umowa ramowa. Wniosek o płatność składany jest do IP2/IP nie rzadziej niż raz na 3 miesiące.
12. We wniosku o płatność beneficjent systemowy rozlicza wydatki zgodnie z zadaniami zdefiniowanymi w zatwierdzonym wniosku o dofinansowanie projektu.
13. Dokumenty księgowe potwierdzające poniesienie wydatków przechowywane są w siedzibie beneficjenta i podlegają weryfikacji przez IP2/IP podczas kontroli na miejscu realizacji projektu.
14. Proces zatwierdzania wniosku o płatność jest przeprowadzany zgodnie z procedurami przyjętymi w tym zakresie przez Instytucję Zarządzającą.
15. Monitorowanie projektu systemowego prowadzone jest w sposób ciągły przez okres jego realizacji. Po zakończeniu każdego roku budżetowego dokonywany jest roczny bilans realizacji projektu systemowego, w tym mierzone są rezultaty osiągnięte w ramach zaplanowanych na dany rok zadań oraz weryfikowana jest faktyczna wartość poniesionych wydatków kwalifikowalnych. Wzór bilansu realizacji projektu systemowego stanowi załącznik nr 7 do niniejszego dokumentu. Informacje o wynikach osiągniętych rezultatów uwzględniane są przy określaniu założeń dotyczących realizacji projektów systemowych przez ośrodki pomocy społecznej i powiatowe centra pomocy rodzinie na kolejny rok budżetowy.
16. Kwestie rozliczeń, monitorowania i kontroli projektów nieuregulowane w niniejszych Zasadach, są realizowane na podstawie zasad ogólnych określonych w *Systemie Realizacji PO KL*.

ZAŁĄCZNIKI:

1. Zadania Instytucji Pośredniczącej w przygotowaniu Planu Działania,
2. Sposób stosowania algorytmu podziału środków w projekcie systemowym pomiędzy jednostki samorządu terytorialnego,
3. Przykładowy algorytm podziału środków w projekcie systemowym pomiędzy jednostki samorządu terytorialnego,
4. Schemat postępowania przy wsparciu działań na rzecz integracji społecznej i zawodowej osób niepełnosprawnych
5. Instrukcja wypełniania wniosku o dofinansowanie projektu systemowego
6. Wzór umowy ramowej
7. Wzór rocznego bilansu realizacji projektu systemowego.

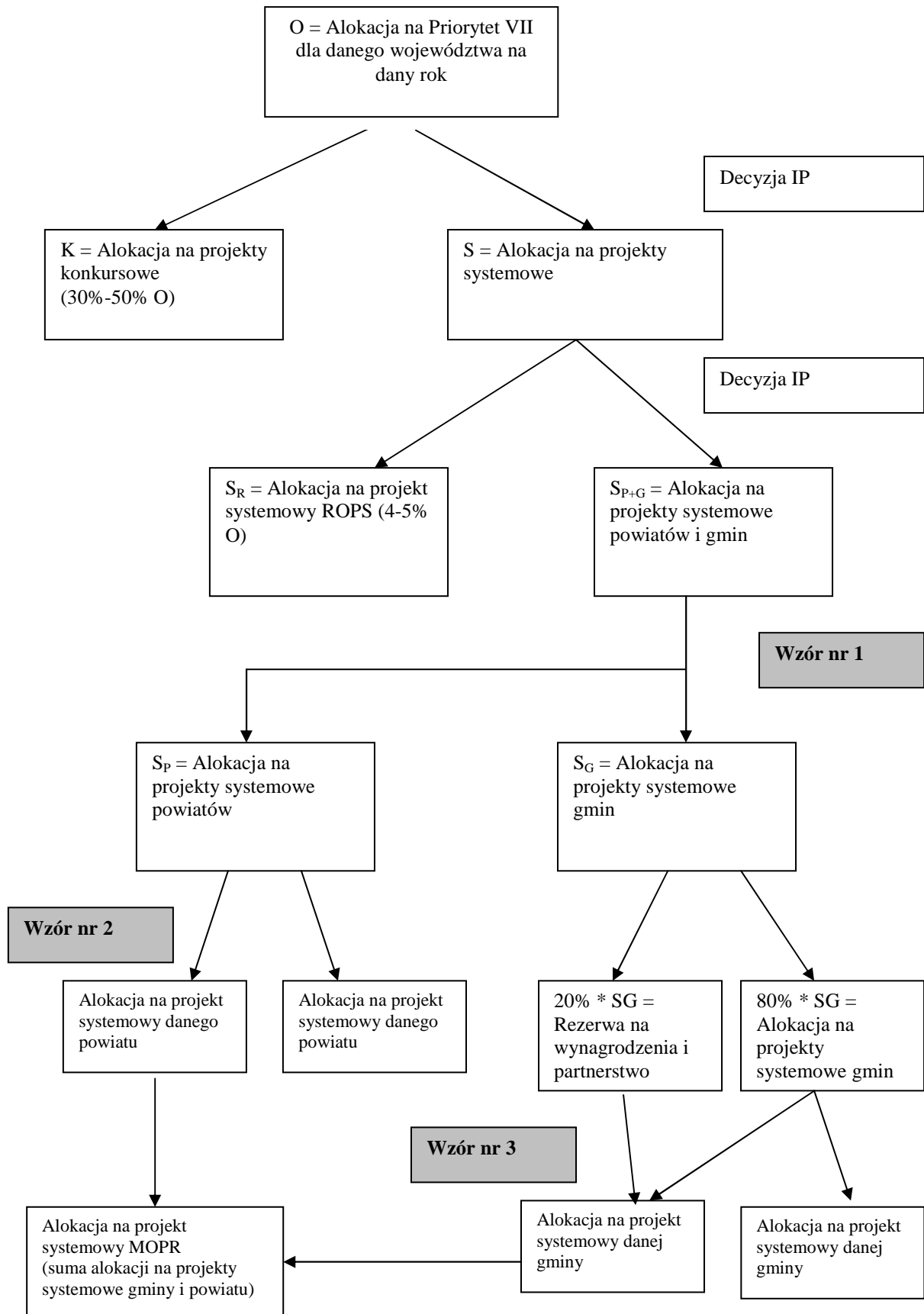
ZAŁĄCZNIKI

Załącznik 1 - Zadania Instytucji Pośredniczącej w przygotowaniu Planu Działania

Instytucja inicjująca	Rodzaj zadania	Termin
Regionalny Ośrodek Polityki Społecznej	Przygotowanie bilansu potrzeb w zakresie pomocy społecznej wraz z rekomendacjami dotyczącymi obszarów wsparcia	14 lipca
Instytucja Pośrednicząca	Przekazanie propozycji alokacji finansowych na Działania do ROPS	do 20 lipca
Regionalny Ośrodek Polityki Społecznej	Przygotowanie lub zaopiniowanie propozycji podziału środków pomiędzy Działania,	Data ustalona przez IP
	Przygotowanie wniosku z propozycją podziału środków na upowszechnienie pracy socjalnej, d) podziału środków na projekty systemowe i konkursowe	do 15 września bądź w innym terminie określonym przez IP
Instytucja Pośrednicząca	Przygotowanie projektu Planu Działania dla Priorytetu VII i przekazanie do IZ. Poinformowanie opinii publicznej.	do 30 września ⁴⁸
Instytucja Zarządzająca	Zaopiniowanie projektu Planu Działania dla Priorytetu VII i przekazanie opinii do IP	w ciągu 14 dni od daty otrzymania
Podkomitet Monitorujący PO KL	Rekomendowanie projektu Planu Działania dla Priorytetu VII	do 30 listopada
Instytucja Zarządzająca	Akceptuje pozytywnie rekomendowany przez PKM Plan Działania dla Priorytetu VII (jest to jednocześnie rekomendacja dla KM do przyjęcia kryteriów wyboru projektów)	w ciągu 5 dni od dnia otrzymania
Instytucja Pośrednicząca	Ogłasza zatwierdzony przez IZ Plan działania na stronie internetowej	niezwłocznie po akceptacji przez IZ

⁴⁸ W 2007 terminy procedur przed 30 września (data przedstawienia projektu Planu działania) określone są przez Instytucję Pośredniczącą.

Załącznik 2 - Sposób stosowania algorytmu podziału środków w projekcie systemowym pomiędzy jednostki samorządu terytorialnego



Załącznik 3 - Przykładowy algorytm podziału środków w projekcie systemowym pomiędzy jednostki samorządu terytorialnego

Wzór nr 1. Przykładowy podział środków Priorytetu VII w ramach trybu systemowego pomiędzy powiaty i gminy w danym województwie:

$$P = C * \frac{3 * N + 2 * Op + 2 * U}{B + 3 * N + 2 * Op + 2 * U}$$

$$G = C - P$$

gdzie:

C – oznacza całkowitą wartość środków na projekty systemowe dla gmin i powiatów w danym roku w danym województwie

P – środki dla powiatów w województwie

G – środki dla gmin w województwie

B – liczba osób, którym przyznano świadczenie z tytułu bezrobocia

N – liczba osób niepełnosprawnych w województwie objętych rehabilitacją zawodową

Op – liczba osób w województwie opuszczających placówki opiekuńczo – wychowawcze, domy pomocy społecznej dla dzieci i młodzieży, zakłady poprawcze, specjalne ośrodki szkolno-wychowawcze lub młodzieżowe ośrodki wychowawcze oraz rodziny zastępcze (uzyskujące pomoc na zagospodarowanie w formie rzeczowej)

U – liczba osób w województwie posiadających status uchodźcy, korzystających z pomocy społecznej

Wzór nr 2. Przykład podziału środków na poszczególne powiaty w danym województwie

$$p = P * \left(\frac{n + op + u}{N + Op + U} \right)$$

gdzie:

p - wartość środków dla konkretnego powiatu;

n - liczba osób niepełnosprawnych w powiecie objętych rehabilitacją zawodową (licz liczba osób niepełnosprawnych w powiecie – w tym przypadku należy przy N – również stosować liczbę niepełnosprawnych w województwie);

op – liczba osób w powiecie opuszczających placówki opiekuńczo – wychowawcze, domy pomocy społecznej dla dzieci i młodzieży, zakłady poprawcze, specjalne ośrodki szkolno-wychowawcze lub młodzieżowe ośrodki wychowawcze oraz rodziny zastępcze (uzyskujące pomoc na zagospodarowanie w formie rzeczowej);

u – liczba osób w powiecie posiadających status uchodźcy, korzystających z pomocy społecznej.

Wzór nr 3. Przykładowy podział środków na poszczególne gminy w danym województwie

$$g = 0,8 * G * \left(\frac{0,1 * m}{M} + \frac{0,5 * b}{B} + \frac{0,4 * p}{P} \right)$$

gdzie:

g – wartość środków dla danej gminy;

m – liczba mieszkańców gminy;

M – liczba mieszkańców w województwie;

b – liczba osób w rodzinach korzystających z pomocy społecznej z tytułu bezrobocia w danej gminie;

B – liczba osób w rodzinach korzystających z pomocy społecznej z tytułu bezrobocia w danym województwie;

p – liczba pracowników socjalnych w danej gminie;

P – liczba pracowników socjalnych w danym województwie.

Załącznik nr 4 - Schemat postępowania przy wsparciu działania na rzecz integracji zawodowej i społecznej osób niepełnosprawnych

Instytucja inicjująca	Rodzaj zadania	termin
Powiatowe Centrum Pomocy Rodzinie	Przedstawienie propozycji działań na rzecz aktywizacji i wsparcia osób niepełnosprawnych w powiatowym planie działania	do 31 grudnia
Gminy, organizacje pozarządowe,	Etap inicjowania działań zgodnie z powiatowym planem działania (inicjatywa własna lub instytucji zewnętrznej)	Do 31 stycznia
PCPR, PUP		
Powiatowe Centrum Pomocy Rodzinie	Wybór projektodawców działań (umowa lub konkurs)	Do 15 marca
Instytucje realizujące wsparcie	Realizacja działania	15 marca – 31 grudnia
Powiatowe Centrum Pomocy Rodzinie	Kontrola	Na bieżąco
Powiatowe Centrum Pomocy Rodzinie	Rozliczenie działania	Do 31 stycznia następnego roku

Załącznik nr 5 - Instrukcja wypełniania wniosku o dofinansowanie projektu systemowego

Instrukcja wypełniania wniosku o dofinansowanie realizacji projektu PROGRAM OPERACYJNY KAPITAŁ LUDZKI (PROJEKTY SYSTEMOWE OŚRODKÓW POMOCY SPOŁECZNEJ, POWIATOWYCH CENTRÓW POMOCY RODZINIE I REGIONALNEGO OŚRODKA POLITYKI SPOŁECZNEJ)

00. WSTĘP

Niniejsza instrukcja dotyczy wypełniania wniosku o dofinansowanie realizacji projektów w przypadku projektów systemowych ośrodków pomocy społecznej (w ramach Poddziałania 7.1.1), powiatowych centrów pomocy rodzinie (w ramach Poddziałania 7.1.2.) oraz regionalnego ośrodka polityki społecznej (w ramach Poddziałania 7.1.3) Programu Operacyjnego Kapitał Ludzki (PO KL).

Wniosek o dofinansowanie realizacji projektu systemowego należy wypełniać zgodnie z zasadami przyjętymi w dokumencie „Zasady przygotowania, realizacji i rozliczania projektów systemowych ośrodków pomocy społecznej, powiatowych centrów pomocy rodzinie oraz regionalnego ośrodka polityki społecznej Programu Operacyjnego Kapitał Ludzki” oraz w Wytycznych Ministra Rozwoju Regionalnego w zakresie kwalifikowania wydatków w ramach PO KL.

Informacje na temat obsługi Generatora Wniosków Aplikacyjnych znajdują się w ogólnej instrukcji do wniosku znajdującej się na stronie www.efs.gov.pl.

Niniejsza Instrukcja jest jedynie uzupełnieniem Instrukcji ogólnej zamieszczonej na stronie www.efs.gov.pl i wskazuje na sposób wypełnienia poszczególnych pól we wniosku dla projektów systemowych realizowanych w Priorytecie VII. Do wszystkich kwestii nieuregulowanych niniejszą instrukcją zastosowanie mają zapisy Instrukcji ogólnej.

I. INFORMACJE O PROJEKCIE

Numer i nazwa Priorytetu (do wyboru z listy rozwijanej) – należy wybrać Priorytet VII Promocja integracji społecznej.

Numer i nazwa Działania (do wyboru z listy rozwijanej) – należy wybrać Działanie 7.1 Rozwój i upowszechnienie aktywnej integracji.

Numer i nazwa Poddziałania (do wyboru z listy rozwijanej) – należy wybrać Poddziałanie 7.1.1. w przypadku OPS, Poddziałanie 7.1.2. w przypadku PCPR i Poddziałanie 7.1.3. w przypadku ROPS. W przypadku miast na prawach powiatu projekt jest realizowany albo w Poddziałaniu 7.1.1 albo 7.1.2. Decyzję w tej sprawie podejmuje IP.

Województwo (do wyboru z listy rozwijanej)

Instytucja, w której wniosek zostanie złożony (do wyboru z listy rozwijanej)).

Numer konkursu - należy wpisać: „NIE DOTYCZY”.

Tytuł projektu - należy wpisać tytuł projektu systemowego nadany przez ośrodek pomocy społecznej, powiatowe centrum pomocy rodzinie, regionalny ośrodek polityki społecznej (musi być inny niż nazwa Programu, Priorytetu, Działań i Poddziałań występujących w programie; tytuł nie może być dłuższy niż 200 znaków). Należy zaznaczyć, że tytuł projektu systemowego nadawany jest tylko raz. Z uwagi na fakt, że projekt systemowy trwa cały okres wdrażania programu operacyjnego a wnioski o dofinansowanie projektu składane są na każdy kolejny rok budżetowy, w każdym wniosku o dofinansowanie projektu należy wpisać ten sam tytuł projektu systemowego.

Okres realizacji projektu - od ... do ... - należy wpisać daty realizacji każdego wniosku o dofinansowanie realizacji projektu systemowego; z uwagi na fakt, że wnioski o dofinansowanie realizacji projektu systemowego będą składane na dany rok budżetowy, okres realizacji projektu dotyczy okresu od 1 stycznia do 31 grudnia danego roku.

Obszar realizacji projektu - (*do wyboru z listy rozwijanej*) – należy wybrać odpowiednią gminę, powiat lub województwo w zależności od ośrodka pomocy społecznej, powiatowego centrum pomocy rodzinie, regionalnego ośrodka polityki społecznej.

Projekt ponadnarodowy: TAK/NIE – należy wybrać „NIE”.

Projekt innowacyjny: TAK/NIE – należy wybrać „NIE”.

II. BENEFICJENT

Należy wpisać dane właściwego ośrodka pomocy społecznej, powiatowego centrum pomocy rodzinie, regionalnego ośrodka polityki społecznej.

Nazwa projektodawcy – należy wpisać nazwę odpowiedniego ośrodka pomocy społecznej, powiatowe centrum pomocy rodzinie, regionalny ośrodek polityki społecznej.

Status prawny (*do wyboru z listy rozwijanej*) – należy wybrać odpowiedni status.

NIP – należy wpisać NIP ośrodka pomocy społecznej, powiatowego centrum pomocy rodzinie lub regionalnego ośrodka polityki społecznej.

REGON – należy wpisać REGON ośrodka pomocy społecznej, powiatowego centrum pomocy rodzinie lub regionalnego ośrodka polityki społecznej.

Adres siedziby – należy wskazać adres siedziby ośrodka pomocy społecznej, powiatowego centrum pomocy rodzinie lub regionalnego ośrodka polityki społecznej.

Osoba/y uprawniona do podejmowania decyzji wiążących w imieniu projektodawcy – należy wskazać odpowiednią osobę ze strony ośrodka lub centrum uprawnioną do podejmowania wiążących decyzji; będzie to osoba podpisująca wniosek o dofinansowanie realizacji projektu.

Osoba do kontaktów roboczych – należy wskazać pracownika ośrodka pomocy społecznej, powiatowego centrum pomocy rodzinie lub regionalnego ośrodka polityki społecznej, który będzie w stanie udzielić szczegółowych wyjaśnień co do zawartości wniosku o dofinansowanie realizacji projektu systemowego.

Numer telefonu – należy wpisać nr telefonu pracownika ośrodka pomocy społecznej, powiatowego centrum pomocy rodzinie lub regionalnego ośrodka polityki społecznej, wskazanego w pkt 2.7.

Adres poczty elektronicznej – należy wpisać adres e-mailowy pracownika ośrodka pomocy społecznej, powiatowego centrum pomocy rodzinie lub regionalnego ośrodka polityki społecznej, wskazanego w pkt 2.7.

Numer faksu – należy wpisać nr faksu ośrodka pomocy społecznej, powiatowego

centrum pomocy rodzinie lub regionalnego ośrodka polityki społecznej.

Partnerzy – w przypadku zamiaru realizacji partnerstwa relacji lub realizacji wpisać TAK.

Nazwa organizacji/institucji – należy wskazać nazwę partnerów w przypadku partnerstwa relacji;

Status prawny – należy wskazać status prawny partnerów projektu w przypadku partnerstwa relacji lub realizacji.

Adres – należy wskazać adres partnerów w przypadku partnerstwa relacji;

III. CHARAKTERYSTYKA PROJEKTU

Cel projektu – należy uzasadnić potrzebę realizacji projektu systemowego oraz wskazać konkretne problemy, do rozwiązania których przyczyni się realizacja projektu. Należy zdefiniować cel nadrzędny (ogólny) projektu oraz wykazać jego zgodność z PO KL oraz Planem Działań na dany rok. Ponadto projekt musi uwzględniać strategię rozwoju województwa oraz strategię wojewódzką w zakresie polityki społecznej oraz cele szczegółowe, które powinny w bezpośredni sposób wpływać na realizację celu nadrzędnego (ogólnego) oraz wprost odnosić się do zdefiniowanych problemów. Należy również zaznaczyć posiadanie lub nieposiadanie strategii rozwiązywania problemów społecznych.(wymogi merytoryczne).

Grupy docelowe – należy opisać grupy docelowe, które zostaną objęte wsparciem w danym roku budżetowym w ramach projektu systemowego oraz uzasadnić wybór konkretnej grupy docelowej; należy zaznaczyć, że w ramach Działania 7.1 objęcie wsparciem dotyczy osób w wieku aktywności zawodowej, nie posiadających zatrudnienia, korzystających ze świadczeń pomocy społecznej), natomiast grupy docelowe można szacunkowo wskazać z listy określonej w pkt. IV.1. Zasad. Należy zadbać aby wszystkie planowane działania w projekcie na dany rok kończyły się przed 31 grudnia tego roku. Niemniej jednak w uzasadnionych przypadkach (np. zastosowanie instrumentów aktywizacji edukacyjnej) możliwe jest przenoszenie kontynuacji udziału w projekcie tej samej osoby w następnym roku budżetowym. W takim przypadku osoba ta nie jest traktowana jako nowa osoba obejmowana wsparciem lecz jako kontynuująca udział w projekcie.

Przewidywana liczba osób / instytucji objętych wsparciem z EFS w ramach projektu i ich status (ilościowe) – należy wpisać w odniesieniu do wskazanych kategorii grup docelowych dla Działania 7.1 przewidywaną liczbę osób, które zostaną objęte wsparciem w ramach projektu systemowego; liczba powinna być zgodna z informacjami wskazanymi w pkt 3.2.

Działania – należy opisać działania, które będą realizowane w projekcie, zgodnie z chronologią Zadań, wskazaną w budżecie projektu w części IV wniosku o dofinansowanie projektu oraz harmonogramie realizacji projektu. Zadaniem w projekcie są m.in.: *aktywna integracja, zasiłki i pomoc w naturze, prace społecznie użyteczne, praca socjalna, działania o charakterze środowiskowym..*

W przypadku projektu regionalnego ośrodka polityki społecznej należy wskazać zadania: *szkolenie kadr jednostek pomocy i integracji społecznej oraz/lub specjalistyczne doradztwo dla ośrodków pomocy społecznej oraz powiatowych centrów pomocy rodzinie.* W przypadku wszystkich projektów zadaniami mogą być: *zarządzanie projektem i promocja projektu.*

W odniesieniu do każdego zadania merytorycznego należy opisać ile osób i należące do jakich kategorii grup docelowych zostaną objęte daną formą wsparcia. Należy opisać,

które działania będą realizowane w partnerstwie relacji oraz które mogą być realizowane w partnerstwie realizacji (np. zlecenie organizacji pozarządowej realizacji programu aktywności lokalnej).

W przypadku zadania *aktywnej integracji* należy w projekcie odrębnie oszacować:

- liczbę osób, które będą objęte kontraktami socjalnymi,
- liczbę osób, które będą objęte programami aktywności lokalnej,
- liczbę osób, które będą objęte wsparciem na rzecz osób niepełnosprawnych.

Wszystkie instrumenty aktywnej integracji w ramach tych narzędzi są traktowane łącznie jako zadanie *aktywna integracja*, natomiast osobnymi zadaniami w projekcie są zasiłki i pomoc w naturze, praca socjalna czy działania środowiskowe.

W przypadku zadania *praca socjalna* należy opisać podjęte działania podjęte w przypadku decyzji IP - zatrudnienie dodatkowych pracowników socjalnych lub doradców ds. osób niepełnosprawnych oraz stan spełnienia wymogów organizacyjnych (zatrudnianie pracowników socjalnych).

W przypadku zadania *szkolenie kadr jednostek pomocy i integracji społecznej* (w tym ewaluacji), należy opisać sposób realizacji zadania, w szczególności czy zadanie to zostanie zlecone.

W przypadku zadania *zarządzanie projektem*, należy opisać działania, które zostaną podjęte np. otwarcie rachunku bankowego na potrzeby projektu, zakup sprzętu komputerowego na potrzeby projektu itp.

Rezultaty – należy opisać twarde i miękkie rezultaty projektu systemowego w odniesieniu do planowanych działań oraz wskazać sposób, w jaki te rezultaty będą mierzone / badane w trakcie realizacji projektu. Należy wykazać, w jaki sposób zakładane rezultaty wpłyną na realizację założonego celu/celów projektu systemowego. We wskazanych rezultatach należy również uwzględnić, o ile to możliwe, odpowiednie wskaźniki wymienione w załączniku nr 2 do wniosku beneficjenta o płatność.

Potencjał projektodawcy i zarządzanie projektem – należy wskazać, jak wygląda struktura zarządzania projektem, opisać strukturę zarządzania projektem ze szczególnym uwzględnieniem roli partnerów i podwykonawców (jeżeli występują) oraz osób zajmujących się obsługą projektu.

IV. BUDŻET PROJEKTU

Budżet w części IV wniosku o dofinansowanie realizacji projektu przedstawiany jest w formie zadaniowej tzn. wydatki wskazywane w budżecie dotyczą danego zadania.

Zadania i wartości poszczególnych zadań uzupełniane są na etapie wypełniania Budżetu szczegółowego, następnie automatycznie przenoszone są do Budżetu ogólnego.

Koszty ogółem – pole wypełniane automatycznie; następuje wyliczenie sumy pola 4.1.1 Koszty bezpośrednie i 4.1.2. Koszty pośrednie.

Koszty bezpośrednie – łączna wartość kosztów bezpośrednich – wyliczana automatycznie na podstawie Szczegółowego budżetu.

Koszty pośrednie – łączna wartość kosztów pośrednich – wyliczana automatycznie na podstawie Szczegółowego budżetu.

Udział *cross-financingu* w Kosztach ogółem – pole wyliczane automatycznie

Przychód projektu – NIE DOTYCZY.

Wkład własny – należy wskazać wartość wkładu własnego obliczonego zgodnie z niniejszymi Zasadami oraz Wytycznymi w zakresie kwalifikowalności w ramach PO KL.

W przypadku projektu regionalnego ośrodka polityki społecznej – NIE DOTYCZY

Wnioskowane dofinansowanie – pole uzupełniane automatycznie jako Koszty ogółem wykazane w pkt 4.1 pomniejszone o Wkład własny (pkt 4.3). Wnioskowane dofinansowanie nie powinno przekraczać kwoty środków z dotacji rozwojowej określonej algorytmem w Planie działania, zaangażowane do realizacji projektu systemowego w danym roku budżetowym.

Oświadczam, że ww. kwoty są kwotami zawierającymi/niezawierającymi VAT i podatek ten jest kwalifikowalny/niekwalifikowalny – należy skreślić odpowiednie słowa odpowiednio do kwalifikowania lub nie podatku od towarów i usług VAT w projekcie systemowym.

Koszt przypadający na jednego uczestnika – pole wyliczane automatycznie.

V. OŚWIADCZENIE

Beneficjent oświadcza, że informacje zawarte we wniosku są zgodne z prawdą, że ośrodek pomocy społecznej (powiatowe centrum pomocy rodzinie, regionalny ośrodek polityki społecznej) nie zalega z uiszczaniem podatków, jak również z opłacaniem składek na ubezpieczenie społeczne i zdrowotne, Fundusz Pracy, PFRON lub innych należności wymaganych odrębnymi przepisami.

Beneficjent oświadcza, iż posiada pełnomocnictwo do reprezentowania beneficjenta w zakresie objętym niniejszym wnioskiem tj. upoważnienie wójta (burmistrza, prezydenta), zarządu powiatu lub zarządu województwa.

Beneficjent oświadcza ponadto, że ośrodek pomocy społecznej (powiatowe centrum pomocy rodzinie, regionalny ośrodek polityki społecznej) nie podlega wykluczeniu w którym mowa w art. 33 ustawy o zasadach prowadzenia polityki rozwoju z dnia 6 grudnia 2006 r. (Dz. U. z 2006 r. Nr 227, poz. 1658). Jednocześnie beneficjent wyraża zgodę na udostępnienie wniosku innym instytucjom oraz ekspertom dokonującym ewaluacji i oceny.

Należy uzupełnić datę wypełnienia wniosku o dofinansowanie projektu. Podpisać wniosek i opieczetować.

Załącznik 1: HARMONOGRAM REALIZACJI PROJEKTU

Należy każde z zadań zdefiniowanych w pkt 3.3 wniosku rozpisać na poszczególne składowe oraz określić okres ich realizacji na poszczególne miesiące realizacji projektu. W przypadku kiedy zadanie dotyczy osób (uczestników projektu) należy określić ile osób będzie uczestniczyć (otrzymywać wsparcie) w poszczególnych kwartałach – łącznie w ramach całego kwartału (nie dotyczy zadań: obsługa projektu, promocja projektu, ewaluacja projektu).

Załącznik 2: SZCZEGÓŁOWY BUDŻET PROJEKTU

Beneficjent powinien wskazać koszty jednostkowe w odniesieniu do każdego zadania wymienionego w części IV wniosku o dofinansowanie realizacji projektu. Możliwe jest również wskazanie uzasadnienia dla umieszczenia danego kosztu, w przypadku gdy np. z racjonalnego punktu widzenia nie wydaje się on uzasadniony. Łączna wartość środków na

poszczególne zadania powinna być zgodna z kwotami wskazanymi w części IV wniosku o dofinansowanie realizacji projektu.

Koszty bezpośrednie – należy w kolumnie „kategoria wydatku” wskazać nazwę poszczególnych zadań i w zależności od tego, którego roku dotyczy wnioski o dofinansowanie projektu - odpowiednią wysokość kosztów w ramach danego zadania w danym roku; przy szacowaniu kosztów realizacji danego zadania można wziąć pod uwagę następujące koszty:

- *W zadaniu 1: aktywna integracja*, należy wpisać koszt wsparcia wynikający z przemnożenia liczby osób objętych kontraktami, programami aktywności lokalnej lub wsparciem na rzecz osób niepełnosprawnych przez kalkulowane kwoty wsparcia określone przez beneficjenta zgodnie z Zasadami np. 20 osób objętych kontraktami socjalnymi (20 x 5.000 zł = 100.000 zł.) oraz 20 objętych programem aktywności lokalnej (20 x 2.000 zł. = 40.000 zł.). Podajemy łączną kwotę ryczałtową - 140 tys. zł. W tym przypadku możliwe jest również rozliczanie poza ryczałtowe – na zasadach ogólnych jak dla projektów konkursowych tj ze szczegółowym pokazaniem kosztów projektu. W takim przypadku nie obowiązują limity na osobę określone w niniejszych zasadach.
W zadaniu tym jest również możliwość wykazania wydatków w ramach cross-finansingu, w przypadku gdy beneficjent zakłada poniesienie wydatków objętych cross-finansowaniem⁴⁹.
- *W zadaniu 2: praca socjalna* - należy wpisać, koszty wynagrodzenia pracowników socjalnych zaangażowanych w realizację projektu (koszt dodatków/premii/nagród) wynikające z dodatkowych zadań oraz - w przypadku decyzji IP - koszt zatrudnienia dodatkowego pracownika socjalnego lub doradcy ds. osób niepełnosprawnych. W kosztach tych można również wpisać koszt wyposażenia stanowiska pracy nowo zatrudnionego pracownika. Istnieje również możliwość wykazania w tym zadaniu dotychczasowych kosztów zatrudnienia pracowników realizujących działania w projekcie (w takim zakresie w jakim wykonują oni obowiązki w projekcie) pod warunkiem, że nie otrzymują oni żadnego dodatkowego wynagrodzenia z tego tytułu tj. nie przysługuje im dodatek/nagroda/premia.
- *W zadaniu 3: zasiłki i pomoc w naturze* - należy wpisać koszty zasiłków i pomocy w naturze, skalkulowanych zgodnie z liczbą osób, które będą uczestniczyć w realizacji projektu;
- *W zadaniu 4: działania o charakterze środowiskowym* – m.in. koszty spotkań, edukacji obywatelskiej, imprez związanych z realizacją programów aktywności lokalnej oraz inne wydatki związane z integracją społeczną zgodnie z niniejszymi Zasadami;
- *W zadaniu 5: prace społecznie użyteczne* – koszty realizacji prac społecznie

⁴⁹ W przypadku zamiaru finansowania w ramach tego zadania wydatków w zakresie cross-finansingu, w przypadku rozliczania ryczałtowego z kalkulowanej kwoty wsparcia należy wydzielić kwotę środków na wydatki w ramach cross – finansingu i zapisać je w osobnej pozycji. Przykładowo gdy przyjęto 5000 zł na kontrakty dla 20 osób należy zapisać dwie pozycje: pierwsza – kontrakty socjalne: 20 x 4850 zł = 97 000 zł oraz druga – zakup komputera: 1 x 3000 zł = 3000zł.

W przypadku rozliczania szczegółowym budżetem (poza ryczałtem) wydatki w ramach cross-finansingu wykazuje się na zasadach ogólnych tj. jako koszty jednostkowe.

Natomiast w przypadku, gdy beneficjent nie jest w stanie przewidzieć wydatków na cross-finansing na etapie składania wniosku a w trakcie realizacji projektu wydatki te okażą się niezbędne, możliwe jest dokonanie zmiany w projekcie na zasadach ogólnych.

użytecznych ze środków Funduszu Pracy i budżetu jednostki samorządu terytorialnego;

- *W zadaniu 6⁵⁰: szkolenie kadr jednostek pomocy i integracji społecznej* – koszty szkoleń dla grup docelowych obejmujący m.in. trenerów, materiały szkoleniowe, noclegi, dojazdy, wyżywienie, koszty ewaluacji projektu oraz publikacji i dystrybucji wniosków z ewaluacji;
- *W zadaniu 7⁵¹: specjalistyczne doradztwo dla ośrodków pomocy społecznej i powiatowych centrów pomocy rodzinie* – m.in. koszty zatrudnienia pracowników zajmujących się specjalistycznym doradztwem dla gmin i powiatów, koszty podróży, sprzęt biurowy, komputerowy, materiały szkoleniowe dla doradztwa;
- *W zadaniu 8: zarządzanie projektem* - m.in. wynagrodzenie koordynatora (wynagrodzenie lub dodatek/nagroda/premia), wynagrodzenie dla osób zajmujących się problematyką zamówień publicznych, ewaluacją itp., koszty otwarcia i prowadzenia rachunku bankowego, koszty komunikowania się z klientami pomocy społecznej, koszty pomocy prawnej z tytułu realizacji zamówień publicznych, zakup sprzętu i wyposażenia na potrzeby projektu.
- *W zadaniu 9: promocja projektu* - m.in. koszty związane z opracowywaniem, wydawaniem i rozpowszechnianiem informacji o usługach ośrodka pomocy społecznej lub powiatowego centrum pomocy rodzinie, koszty opracowywania i rozpowszechniania materiałów informacyjnych i szkoleniowych, wizualizacja projektu, koszty spotkań informacyjnych, ogłoszeń prasowych, strony internetowej, konferencje, seminaria itp.

Koszty pośrednie – należy wskazać koszt kosztów pośrednich zgodnie z *Wytocznymi w zakresie kwalifikowania wydatków PO KL* oraz dokumentem *Zasady finansowania PO KL*;

W przypadku gdy którakolwiek z kategorii kosztów w ramach budżetu szczegółowego objęta jest regułą cross-financingu należy odznaczyć odpowiednie pole na formularzu.

⁵⁰ Zadania przypisane wyłącznie w projekcie regionalnego ośrodka polityki społecznej;

⁵¹ Zadania przypisane wyłącznie w projekcie regionalnego ośrodka polityki społecznej;



UMOWA RAMOWA
W RAMACH PROGRAMU OPERACYJNEGO KAPITAŁ LUDZKI⁵²

Nr umowy:

Umowa ramowa Projektu systemowego: *[Tytuł projektu]* w ramach Programu Operacyjnego Kapitał Ludzki współfinansowanego ze środków Europejskiego Funduszu Społecznego, zawarta w *[miejsce zawarcia umowy]* w dniu pomiędzy:

..... *[nazwa i adres instytucji],*

zwaną/ym dalej „Instytucją Wdrażającą (Instytucją Pośredniczącą II stopnia)”,⁵³,

reprezentowaną przez:

.....

a

[Gminą (powiatem) w imieniu, której/go działa – Ośrodek Pomocy Społecznej / Powiatowe Centrum Pomocy Rodzinie - nazwa i adres, NIP i REGON] - zwany/zwane dalej „Beneficjentem”, reprezentowanym przez:

.....

§ 1.

Dla potrzeb realizacji niniejszej umowy przyjmuje się, że:

- 1) „Beneficjent” oznacza *ośrodek pomocy społecznej / powiatowe centrum pomocy rodzinie / miejski ośrodek pomocy społecznej (miejski ośrodek pomocy rodzinie);*
- 2) „Program” oznacza Program Operacyjny Kapitał Ludzki zatwierdzony decyzją Komisji Europejskiej z dnia nr
- 3) „Priorytet” oznacza Priorytet VII *Promocja integracji społecznej* w ramach Programu;
- 4) „Działanie” oznacza Działanie 7.1 *Rozwój i upowszechnienie aktywnej integracji* w ramach Programu;
- 5) „Poddziałanie” oznacza Poddziałanie*[Numer i nazwa]* w ramach Programu;
- 6) „Projekt systemowy” oznacza projekt pt. *[Tytuł projektu]* realizowany w ramach Działania;
- 7) Partner – oznacza instytucję lub typ instytucji wymienioną we wniosku, uczestniczącą w realizacji projektu, realizującą Projekt wspólnie z liderem lub

⁵² Niniejsza umowa ramowa jest zakresem minimalnym, co oznacza, że IP może poszerzyć zapisy umowy ramowej o dodatkowe obowiązki. Jednocześnie zmiany dotychczasowych zapisów umowy ramowej wymagają zgody IZ.

⁵³ W przypadku gdy Instytucja Pośrednicząca nie delegowała zadań na Instytucję Wdrażającą (Instytucję Pośredniczącą II stopnia), należy w tekście umowy odpowiednio zamienić „Instytucja Wdrażająca (Instytucja Pośrednicząca II stopnia)” na „Instytucja Pośrednicząca”.

realizującą zadanie publiczne w ramach projektu zgodnie z przepisami o pomocy społecznej;

- 8) „koszty kwalifikowalne” – należy przez to rozumieć koszty kwalifikowalne zgodnie z *Wytycznymi w zakresie kwalifikowania wydatków w ramach Programu Operacyjnego Kapitał Ludzki*, które zamieszczone są na stronie internetowej Instytucji Wdrażającej (Instytucji Pośredniczącej II stopnia);
- 9) Instytucja Pośrednicząca – oznacza [nazwa Instytucji Pośredniczącej]⁵⁴;
- 10) Instytucja Zarządzająca – oznacza Departament Zarządzania Europejskim Funduszem Społecznym w Ministerstwie Rozwoju Regionalnego.

Przedmiot umowy

§ 2.

1. Na podstawie niniejszej umowy Beneficjent zobowiązuje się do realizacji Projektu systemowego.
2. Realizacja Projektu systemowego następuje zgodnie z zasadami określonymi w niniejszej umowie. Jednocześnie Beneficjent oświadcza, że zapoznał się z treścią wytycznych, o których mowa w § 1 pkt 7, oraz zobowiązuje się podczas realizacji Projektu systemowego stosować zasady w nich zawarte.
3. Umowa na realizację Projektu systemowego zawarta jest na okres od 1.01.2008 do 31.12.2013.

§ 3.

1. Realizacja Projektu systemowego następuje w pierwszym roku budżetowym zgodnie z wnioskiem o dofinansowanie realizacji projektu nr ... zwanym dalej „wnioskiem”, stanowiącym załącznik nr 1 do niniejszej umowy. W przypadku dokonania zmian w Projekcie systemowym na podstawie § 20 umowy, Beneficjent zobowiązuje się do realizacji Projektu zgodnie z aktualnym wnioskiem.
2. Projekt systemowy będzie realizowany w 2008 r. w oparciu o harmonogram załączony do wniosku.
3. Realizacja Projektu systemowego w kolejnych latach budżetowych następuje zgodnie z zatwierdzonymi w kolejnych latach wnioskami o dofinansowanie realizacji projektu. Wnioski, o których mowa w zdaniu pierwszym, będą załączane do niniejszej umowy w formie aneksu.

Finansowanie Projektu systemowego

§ 4.

1. Środki na finansowanie Projektu systemowego przyznawane są corocznie na podstawie zatwierzonego wniosku o dofinansowanie realizacji projektu.
2. Instytucja Wdrażająca (Instytucja Pośrednicząca II stopnia) przyznaje Beneficjentowi środki na dofinansowanie Projektu systemowego w formie dotacji rozwojowej w łącznej kwocie nieprzekraczającej ... PLN na rok 2008. Kwota, o której mowa w zdaniu pierwszym, stanowi nie więcej niż ... % całkowitych wydatków kwalifikowalnych

⁵⁴ Należy wykreślić w przypadku gdy Instytucja Pośrednicząca jest stroną umowy ramowej.

Projektu systemowego na rok 2008.

3. Beneficjent zobowiązuje się do wniesienia wkładu własnego w kwocie PLN na rok 2008⁵⁵. W przypadku nie wniesienia wkładu własnego w ww. wysokości, Instytucja Wdrażająca (IP II stopnia) może kwotę przyznanego dofinansowania, o której mowa w ust. 2, proporcjonalnie obniżyć, z zachowaniem udziału procentowego określonego w ust. 2.
4. Koszty pośrednie rozliczane ryczałtem zdefiniowane w Wytocznych, o których mowa w § 1 pkt 8, stanowią w 2008 r. nie więcej niż ... % poniesionych i udokumentowanych bezpośrednich wydatków Projektu⁵⁶.

§ 5.

1. Dotacja rozwojowa na realizację Projektu systemowego jest wypłacana w formie zaliczki w terminach i wysokości określonych w harmonogramie płatności stanowiącym załącznik nr 2 do niniejszej umowy, z zastrzeżeniem ust. 3 – 5.
2. Beneficjent sporządza harmonogram płatności, o którym mowa w ust. 1, w porozumieniu z Instytucją Wdrażającą (Instytucją Pośredniczącą II stopnia);
3. Pierwsza transza dotacji rozwojowej wypłacana jest w wysokości i terminie określonym w harmonogramie płatności, o którym mowa w ust. 1.
4. Przekazanie kolejnej transzy uzależnione jest od wcześniejszego wydatkowania przez Beneficjenta co najmniej 70% otrzymanych transz dotacji rozwojowej i wykazania poniesionych wydatków w tej wysokości we wniosku o płatność, o którym mowa w § 6 ust. 1 pkt 1.
5. Harmonogram płatności, o którym mowa w ust. 1, może podlegać aktualizacji we wniosku o płatność, o którym mowa w § 6 ust. 1 pkt 1, przed przekazaniem kolejnej transzy. Aktualizacja harmonogramu, o której mowa w zdaniu pierwszym, jest skuteczna, pod warunkiem niewyrażenia sprzeciwu przez Instytucję Wdrażającą (Instytucję Pośredniczącą II stopnia), w terminie, o którym mowa w § 7 ust. 2, i nie wymaga formy aneksu do niniejszej umowy.
6. Dotacja rozwojowa może być przeznaczona na sfinansowanie przedsięwzięć zrealizowanych w ramach Projektu systemowego przed podpisaniem niniejszej umowy, o ile wydatki zostaną uznane za kwalifikowalne zgodnie z obowiązującymi przepisami i dotyczyć będą okresu wskazanego we wniosku.
7. Transze środków na finansowanie Projektu będą przekazywane na następujący rachunek bankowy Beneficjenta:⁵⁷
8. Beneficjent zobowiązuje się niezwłocznie poinformować Instytucję Wdrażającą (Instytucję Pośredniczącą II stopnia) o zmianie numeru rachunku bankowego, o którym mowa w ust. 7.
9. Odsetki bankowe od przekazanych Beneficjentowi transz dotacji rozwojowej są wykazywane we wniosku o płatność o którym mowa w § 6 ust. 1 pkt 1 i pomniejszają kwotę kolejnych płatności na rzecz Beneficjenta / podlegają zwrotowi, chyba że przepisy

⁵⁵ W przypadku występowania w projekcie systemowym kilku źródeł wkładu własnego należy podać odpowiednie kwoty dotyczące poszczególnego źródła finansowania wkładu własnego.

⁵⁶ Należy usunąć w przypadku gdy beneficjent rozlicza koszty pośrednie na podstawie rzeczywiście poniesionych wydatków.

⁵⁷ Należy podać nazwę właściciela rachunku, nazwę i adres banku oraz numer rachunku bankowego.

odrębne stanowią inaczej.

10. Beneficjent zobowiązuje się do prowadzenia wyodrębnionej ewidencji wydatków Projektu w sposób przejrzysty, tak aby możliwa była identyfikacja poszczególnych operacji księgowych.

§ 6.

1. Strony ustalają następujące warunki przekazania transzy dotacji rozwojowej, z zastrzeżeniem § 5 ust. 3:
 - 1) złożenie przez Beneficjenta wniosku o płatność według wzoru stanowiącego załącznik nr 3 do niniejszej umowy do Instytucji Wdrażającej (Instytucji Pośredniczącej II);
 - 2) zatwierdzenie przez Instytucję Wdrażającą (Instytucję Pośredniczącą II stopnia) wniosku o płatność zgodnie z § 7 ust. 5;
 - 3) dostępność środków na finansowanie Działania na rachunku bankowym Instytucji Wdrażającej (Instytucji Pośredniczącej II stopnia).
2. Beneficjent zobowiązuje się do przedkładania wraz z wnioskiem o płatność, o którym mowa w ust. 1 pkt 1:
 - 1) wydruku z ewidencji księgowej, zgodnie z wymaganiami określonymi w załączniku nr 5 do niniejszej umowy⁵⁸;
 - 2) wyciągów z rachunku bankowego, o którym mowa w § 5 ust. 7, za okres, za który składany jest wniosek o płatność.
3. Instytucja Wdrażająca (Instytucja Pośrednicząca II stopnia) przekazuje kolejną transzę dotacji rozwojowej na rachunek bankowy, o którym mowa w § 5 ust. 7, w terminie do ...⁵⁹ dni roboczych od dnia zatwierdzenia przez nią wniosku o płatność, o którym mowa w § 7 ust. 5, z zastrzeżeniem ust. 1 pkt 3.

§ 7.

1. Beneficjent składa wniosek o płatność zgodnie z harmonogramem płatności, o którym mowa w § 5 ust. 1, w terminie⁶⁰ dni roboczych od zakończenia okresu rozliczeniowego, z zastrzeżeniem, że wniosek o płatność końcową składany jest w terminie do 30 dni kalendarzowych od dnia zakończenia okresu realizacji Projektu systemowego.
2. Instytucja Wdrażająca (Instytucja Pośrednicząca II stopnia) dokonuje weryfikacji formalno-rachunkowej i merytorycznej wniosku o płatność, w terminie 20 dni roboczych od daty jego otrzymania, przy czym termin ten dotyczy każdej złożonej przez beneficjenta wersji wniosku o płatność, o którym mowa w § 6 ust. 1 pkt 1.
3. W przypadku stwierdzenia błędów w złożonym wniosku o płatność, Instytucja Wdrażająca (Instytucja Pośrednicząca II stopnia) może dokonać uzupełnienia lub poprawienia wniosku, o czym informuje Beneficjenta lub wzywa Beneficjenta do poprawienia lub uzupełnienia wniosku lub złożenia dodatkowych wyjaśnień w wyznaczonym terminie, w szczególności Instytucja Wdrażająca (Instytucja Pośrednicząca II stopnia) może wezwać beneficjenta do złożenia kopii poświadczonych za zgodność z oryginałem dokumentów

⁵⁸ Należy wykreślić jeżeli nie dotyczy.

⁵⁹ Należy podać liczbę dni, przy czym okres wypłaty kolejnej transzy nie może przekroczyć 20 dni roboczych

⁶⁰ Należy podać liczbę dni, przy czym okres nie powinien być dłuższy niż 10 dni roboczych.

księgowych dotyczących Projektu systemowego.

4. Beneficjent zobowiązuje się do usunięcia błędów, lub złożenia pisemnych wyjaśnień w wyznaczonym przez Instytucję Wdrażającą (Instytucję Pośredniczącą II stopnia) terminie pod rygorem wstrzymania wypłaty kolejnej transzy dotacji rozwojowej.
5. Instytucja Wdrażająca (Instytucja Pośrednicząca II stopnia), po pozytywnym zweryfikowaniu wniosku o płatność, przekazuje Beneficjentowi w terminie, o którym mowa w ust. 2, informację o zatwierdzeniu całości lub części wniosku o płatność zawierającą:
 - 1) kwotę wydatków, które zostały uznane za niekwalifikowalne wraz z uzasadnieniem;
 - 2) zatwierdzoną kwotę rozliczenia środków na finansowanie Projektu systemowego wynikającą z pomniejszenia kwoty wydatków rozliczanych we wniosku o płatność o wydatki niekwalifikowalne, o których mowa w pkt 1, korekty finansowe i nieprawidłowości.
6. Beneficjent zobowiązany jest do rozliczania 100% otrzymanej dotacji rozwojowej wraz z końcowym wnioskiem o płatność.

§ 8.

1. Instytucja Wdrażająca (Instytucja Pośrednicząca II stopnia) może zawiesić wypłacenie transzy dotacji rozwojowej w przypadku stwierdzenia nieprawidłowości w jego realizacji, w szczególności w przypadku opóźnienia w realizacji Projektu systemowego, utrudniania kontroli realizacji Projektu systemowego, dokumentowania realizacji Projektu systemowego niezgodnie z postanowieniami niniejszej umowy oraz na wniosek instytucji kontrolnych.
2. Zawieszenie płatności, o którym mowa w ust. 1, następuje wraz z pisemnym poinformowaniem Beneficjenta o przyczynach zawieszenia.
3. Uruchomienie płatności następuje po usunięciu nieprawidłowości, w terminie określonym w § 6 ust. 3.

§ 9.

1. Jeżeli na podstawie wniosków o płatność lub czynności kontrolnych uprawnionych organów zostanie stwierdzone, że dotacja rozwojowa jest przez Beneficjenta:
 - 1) wykorzystana niezgodnie z przeznaczeniem,
 - 2) wykorzystana z naruszeniem procedur, o których mowa w art. 208 ustawy z dnia 30 czerwca 2005 r. o finansach publicznych (Dz. U. Nr 249 poz. 2104, z późn. zm.),
 - 3) pobrana nienależnie lub w nadmiernej wysokości,Beneficjent zobowiązuje się do zwrotu całości lub części dotacji rozwojowej wraz z odsetkami w wysokości określonej jak dla zaległości podatkowych.
2. Odsetki, o których mowa w ust. 1, naliczane są zgodnie z art. 211 ust. 1 ustawy z dnia 30 czerwca 2005 r. o finansach publicznych.
3. Beneficjent dokonuje zwrotu, o którym mowa w ust. 1, wraz z odsetkami, z zastrzeżeniem ust. 4, na pisemne wezwanie Instytucji Wdrażającej (Instytucji Pośredniczącej II stopnia), w terminie 14 dni kalendarzowych od dnia doręczenia wezwania do zapłaty na rachunek bankowy wskazany przez Instytucję Wdrażającą (Instytucję Pośredniczącą II stopnia) w tym wezwaniu.

4. Instytucja Wdrażająca (Instytucja Pośrednicząca II stopnia) może dokonywać potrącenia dotacji rozwojowej, o których mowa w ust. 1, zgodnie z § 7 ust. 5 pkt 2.
5. Do egzekucji należności, o których mowa w ust. 1, mają zastosowanie przepisy o postępowaniu egzekucyjnym w administracji, z wyłączeniem postanowień ust. 4.
6. Beneficjent zobowiązuje się do ponoszenia udokumentowanych kosztów podejmowanych wobec niego działań windykacyjnych.

§ 10.

Aktywa wytworzone w ramach Projektu systemowego nie mogą zostać zbyte przez Beneficjenta za uzyskaniem korzyści majątkowej w okresie 5 lat od zakończenia realizacji Projektu systemowego. W przypadku naruszenia postanowień zdania pierwszego, stosuje się odpowiednio przepisy § 9.

Monitorowanie projektu systemowego

§ 11.

Beneficjent zobowiązuje się do:

- 1) niezwłocznego informowania w formie pisemnej Instytucji Wdrażającej (Instytucji Pośredniczącej II stopnia) o problemach w realizacji Projektu systemowego, w szczególności o zamiarze zaprzestania jego realizacji;
- 2) przekazania, w formie elektronicznej, wraz z wnioskiem o płatność, informacji o wszystkich uczestnikach Projektu systemowego, zgodnie z zakresem informacji określonym przez ministra właściwego ds. rozwoju regionalnego;
- 3) zarejestrowania instytucji szkoleniowej w internetowej bazie ofert szkoleniowych i aktualizacji informacji i każdym szkoleniu organizowanym w ramach Projektu systemowego nie rzadziej niż raz w miesiącu, zgodnie z zakresem danych określonym przez Instytucję Zarządzającą.

§ 12.

1. Beneficjent zobowiązuje się do przechowywania dokumentacji związanej z realizacją Projektu systemowego do dnia 31 grudnia 2020 r. w sposób zapewniający dostępność, poufność i bezpieczeństwo oraz do informowania Instytucji Wdrażającej (Instytucji Pośredniczącej II stopnia) o miejscu archiwizacji dokumentów związanych z realizowanym Projektem systemowym.
2. W przypadku zmiany adresu archiwizacji dokumentów oraz w przypadku zawieszenia lub zaprzestania przez Beneficjenta działalności przed terminem, o którym mowa w ust. 1, Beneficjent zobowiązuje się poinformować Instytucję Wdrażającą (Instytucję Pośredniczącą II stopnia) o miejscu archiwizacji dokumentów związanych z realizowanym Projektem systemowym. Informacja ta jest wymagana w przypadku zmiany adresu archiwizacji dokumentów w terminie, o którym mowa w ust. 1.
3. W przypadku konieczności przedłużenia terminu, o którym mowa w ust. 1, Instytucja Wdrażająca (IP II stopnia) powiadomi o tym pisemnie Beneficjenta przed upływem terminu określonego w ust. 1.

Kontrola Projektu systemowego

§ 13.

1. Beneficjent zobowiązuje się poddać kontroli dokonywanej przez Instytucję Wdrażającą (Instytucję Pośredniczącą II stopnia) oraz inne uprawnione podmioty w zakresie

prawidłowości realizacji Projektu systemowego.

2. Kontrola może zostać przeprowadzona zarówno w siedzibie Beneficjenta, jak i w miejscu realizacji Projektu.
3. Beneficjent zapewnia kontrolującym, o których mowa w ust. 1, prawo wglądu we wszystkie dokumenty związane z realizacją Projektu systemowego, w tym: dokumenty elektroniczne oraz dokumenty związane z częściami projektu realizowanymi bezpośrednio przez wykonawców Projektu, przez cały okres ich przechowywania określony w § 12 ust. 1.

§ 14.

1. Beneficjent zobowiązuje się do przedstawiania na pisemne wezwanie Instytucji Wdrażającej (Instytucji Pośredniczącej II stopnia) wszelkich informacji i wyjaśnień związanych z realizacją Projektu systemowego, w terminie określonym w wezwaniu.
2. Przepisy ust. 1 stosuje się w okresie realizacji Projektu systemowego, o którym mowa w § 2 ust. 3 oraz w okresie wskazanym w § 12 ust. 1.

Realizacja projektu w partnerstwie

§ 15.

1. W przypadku realizowania Projektu systemowego przez Beneficjenta działającego w formie partnerstwa relacji, umowa partnerstwa określa odpowiedzialność Beneficjenta oraz partnerów wobec osób trzecich za działania wynikające z niniejszej umowy.
2. W przypadku realizowania Projektu systemowego przez Beneficjenta działającego w formie partnerstwa realizacji (zlecenia zadania), umowa o realizację zadania lub porozumienie określa odpowiedzialność Beneficjenta oraz partnerów wobec osób trzecich za działania wynikające z niniejszej umowy.

§ 16.

1. Realizacja Projektu systemowego w partnerstwie oznacza iż wszyscy partnerzy są obowiązani do prowadzenia wyodrębnionego rachunku bankowego oraz wyodrębnionej ewidencji wydatków Projektu systemowego w sposób przejrzysty, tak aby była możliwa identyfikacja poszczególnych operacji księgowych w tej części projektu, za której realizację odpowiadają .
2. Wszystkie płatności dokonywane w związku z realizacją niniejszej umowy, pomiędzy Beneficjentem a Partnerem bądź pomiędzy Partnerami powinny być dokonywane za pośrednictwem rachunków bankowych, o których mowa w ust. 1, oraz rachunku Beneficjenta pod rygorem nieuznania poniesionych wydatków za kwalifikowalne.

§ 17.

1. W przypadku zlecenia części zadań w ramach Projektu systemowego partnerom, Beneficjent zobowiązuje się do zastrzeżenia w umowie o realizacji zadania lub porozumieniu, prawa wglądu do dokumentów, w tym dokumentów finansowych partnera związanych z realizowanym Projektem.
2. Umowa lub porozumienie musi przewidywać możliwość kontroli wszystkich dokumentów Partnera związanych z realizacją Projektu systemowego również przez Instytucję Wdrażającą (Instytucję Pośredniczącą II stopnia) oraz inne uprawnione podmioty w zakresie prawidłowej realizacji Projektu systemowego.

Ochrona danych osobowych

§ 18.

1. Na podstawie art. 31 ust. 1 ustawy z dnia 29 sierpnia 1997 r. o ochronie danych osobowych (Dz. U. z 2002 r. Nr 101, poz. 926, z późn. zm.), Instytucja Wdrażająca (Instytucja Pośrednicząca II stopnia) zleca Beneficjentowi przetwarzanie danych osobowych w zakresie określonym przez Instytucję Zarządzającą.
2. Celem przetwarzania danych osobowych jest umożliwienie monitoringu, kontroli i ewaluacji Programu.
3. W zakresie, o którym mowa w ust. 1, Beneficjent zobowiązuje się do:
 - 1) współpracy z ewaluatorami zewnętrznymi, prowadzącymi badania na zlecenie Instytucji Zarządzającej, Instytucji Pośredniczącej oraz Instytucji Wdrażającej (Instytucji Pośredniczącej II stopnia);
 - 2) współpracy z wykonawcą badania ankietowego beneficjentów ostatecznych w terminie sześciu miesięcy od zakończenia ich udziału w Projekcie systemowym.
4. Ze strony Beneficjenta do przetwarzania danych dopuszczone mogą być jedynie osoby, które uzyskały imienne upoważnienie, zgodnie z art. 37 ustawy, o której mowa w ust. 1, po podpisaniu oświadczenia o zachowaniu w tajemnicy danych osobowych, do których osoby te uzyskają dostęp w związku z wykonywaniem umowy.
5. Imienne upoważnienia, o których mowa w ust. 4, wydawane będą przez Beneficjenta.
6. Beneficjent wyraża zgodę na upublicznienie swoich danych teleadresowych przez Instytucję Wdrażającą (Instytucję Pośredniczącą II stopnia), Instytucję Pośredniczącą oraz Instytucję Zarządzającą.

Obowiązki informacyjne

§ 19.

1. Beneficjent zobowiązuje się do prowadzenia działań informacyjnych i promocyjnych kierowanych do opinii publicznej, informujących o finansowaniu realizacji Projektu systemowego przez Unię Europejską zgodnie z wymogami, o których mowa w rozporządzeniu Rady (WE) nr 1083/2006 ustanawiającym przepisy ogólne dotyczące Europejskiego Funduszu Rozwoju Regionalnego, Europejskiego Funduszu Społecznego oraz Funduszu Spójności oraz uchylającym rozporządzenie nr 1260/1999 (Dz. Urz. UE L 210 z 31.7.2006, str. 25) oraz rozporządzenia Komisji (WE) nr 1828/2006 ustanawiającego szczegółowe zasady wykonania rozporządzenia Rady (WE) nr 1083/2006 ustanawiającego przepisy ogólne dotyczące Europejskiego Funduszu Rozwoju Regionalnego, Europejskiego Funduszu Społecznego oraz Funduszu Spójności oraz rozporządzenia (WE) nr 1080/2006 Parlamentu Europejskiego i Rady w sprawie Europejskiego Funduszu Rozwoju Regionalnego (sprostowanie Dz. Urz. UE L 45 z 15.2.2007, str. 4).
2. Instytucja Wdrażająca (Instytucja Pośrednicząca II stopnia) udostępnia Beneficjentowi obowiązujące logotypy do oznaczania Projektu systemowego.
3. Beneficjent zobowiązuje się do umieszczania obowiązujących logotypów na dokumentach dotyczących Projektu systemowego, w tym: materiałach promocyjnych, informacyjnych, szkoleniowych i edukacyjnych dotyczących Projektu systemowego oraz wyposażeniu finansowanym w ramach Projektu systemowego, zgodnie z wytycznymi, o których mowa w ust. 4.
4. Beneficjent oświadcza, że zapoznał się z treścią *Wytycznych w zakresie informacji i*

promocji, które zamieszczone są na stronie internetowej Instytucji Wdrażającej (Instytucji Pośredniczącej II stopnia): [adres strony internetowej] oraz zobowiązuje się podczas realizacji Projektu systemowego przestrzegać określonych w nich reguł informowania o Projekcie systemowym i oznaczenia Projektu systemowego, tj.

- 1) oznaczenia budynków i pomieszczeń, w których prowadzony jest Projekt systemowy;
 - 2) informowania uczestników Projektu systemowego o współfinansowaniu Projektu systemowego ze środków Unii Europejskiej w ramach Europejskiego Funduszu Społecznego;
 - 3) informowania instytucji współpracujących i społeczeństwa o fakcie współfinansowania Projektu systemowego z Europejskiego Funduszu Społecznego i osiągniętych rezultatach Projektu systemowego.
5. Beneficjent zobowiązuje się do wykorzystania materiałów informacyjnych i wzorów dokumentów udostępnianych przez Instytucję Wdrażającą (Instytucję Pośredniczącą II stopnia), zgodnie z wytycznymi, o których mowa w ust. 4.
6. Beneficjent udostępnia Instytucji Wdrażającej (Instytucji Pośredniczącej II stopnia), Instytucji Pośredniczącej oraz Instytucji Zarządzającej na potrzeby informacji i promocji Europejskiego Funduszu Społecznego i udziela nieodpłatnie licencji wyłącznej, obejmującej prawo do korzystania z utworów w postaci: materiałów zdjęciowych, materiałów audio-wizualnych oraz prezentacji dotyczących Projektu systemowego.

Zmiany w Projekcie systemowym

§ 20.

1. Beneficjent może dokonywać zmian w Projekcie systemowym pod warunkiem ich zgłoszenia w formie pisemnej Instytucji Wdrażającej (Instytucji Pośredniczącej II stopnia) nie później niż na 1 miesiąc przed planowanym zakończeniem realizacji wniosków, o których mowa w § 3 ust. 1 i 3, oraz przekazania aktualnego wniosku i uzyskania pisemnej akceptacji Instytucji Wdrażającej (Instytucji Pośredniczącej II stopnia) w terminie 15 dni roboczych, z zastrzeżeniem ust. 2. Akceptacja, o której mowa w zdaniu pierwszym, dokonywana jest w formie pisemnej i nie wymaga formy aneksu do niniejszej umowy.
2. Beneficjent może dokonywać przesunięć w budżecie Projektu systemowego określonym we wniosku do 10% wartości środków w odniesieniu do zadania, w którego przesuwane są środki jak i do zadania, na które przesuwane są środki w stosunku do zatwierdzonego wniosku o dofinansowanie realizacji projektu bez konieczności zachowania wymogu, o którym mowa w ust. 1. Przesunięcia, o których mowa w zdaniu pierwszym, nie mogą zwiększać wysokości środków przeznaczonych na wynagrodzenia personelu w ramach danego zadania.

Rozwiązanie umowy

§ 21.

1. Instytucja Wdrażająca (IP II stopnia) może rozwiązać niniejszą umowę, w przypadku gdy:
 - 1) Beneficjent wykorzysta w całości bądź w części przekazane środki na cel inny niż określony w Projekcie systemowym lub niezgodnie z niniejszą umową;
 - 2) Beneficjent złoży podrobione, przerobione lub stwierdzające nieprawdę dokumenty w celu uzyskania wsparcia finansowego w ramach niniejszej umowy;

- 3) Beneficjent nie rozpoczął realizacji Projektu systemowego w ciągu 3 miesięcy od ustalonej we wniosku początkowej daty okresu realizacji Projektu systemowego, zaprzestał jego realizacji lub realizuje go w sposób niezgodny z niniejszą umową;
- 4) Beneficjent nie realizuje projektu zgodnie z harmonogramem załączonym do wniosku;
- 5) Beneficjent nie osiągnie zamierzonego w Projekcie systemowym celu z przyczyn przez siebie zawinionych;
- 6) Beneficjent odmówi poddania się kontroli, o której mowa w § 13;
- 7) Beneficjent w ustalonym przez Instytucję Wdrażającą (Instytucję Pośredniczącą II stopnia) terminie nie doprowadzi do usunięcia stwierdzonych nieprawidłowości;
- 8) Beneficjent nie przedkłada zgodnie z umową wniosków o płatność;
- 9) Beneficjent nie spełnia wymogów organizacyjnych lub merytorycznych o których mowa w pkt. 4.4 *Zasad przygotowania, realizacji i rozliczania projektów systemowych Ośrodków Pomocy Społecznej, Powiatowych Centrów Pomocy Rodzinie oraz Regionalnego Ośrodka Polityki Społecznej w ramach Programu Operacyjnego Kapitał Ludzki 2007-2013.*
- 10) Beneficjent nie przestrzega przepisów ustawy z dnia 29 stycznia 2004 r. - Prawo zamówień publicznych (Dz. U. z 2006 r. Nr 164, poz. 1163, z późn. zm.) w zakresie, w jakim ta ustawa stosuje się do Beneficjenta;
 - 11) Beneficjent w sposób uporczywy uchyla się od wykonywania obowiązków, o których mowa w § 14 ust. 1.
2. Umowa może zostać rozwiązana w wyniku zgodnej woli stron w przypadku wystąpienia okoliczności, które uniemożliwiają dalsze wykonywanie postanowień zawartych w umowie.

§ 22.

1. W przypadku rozwiązania umowy, Beneficjent ma prawo do wydatkowania wyłącznie tej części otrzymanych transz dotacji rozwojowej, które odpowiadają prawidłowo zrealizowanej części Projektu systemowego, z zastrzeżeniem § 4 ust. 4.
2. Beneficjent zobowiązuje się przedstawić rozliczenie otrzymanych transz środków na dofinansowanie Projektu systemowego.
3. Niewykorzystana część otrzymanych transz środków na dofinansowanie Projektu podlega zwrotowi na rachunek wskazany przez Instytucję Wdrażającą (Instytucję Pośredniczącą II stopnia).

Postanowienia końcowe

§ 23.

Prawa i obowiązki Beneficjenta wynikające z umowy nie mogą być przenoszone na osoby trzecie. Powyższy przepis nie obejmuje przenoszenia praw w ramach partnerstwa.

§ 24.

W sprawach nieuregulowanych niniejszą umową zastosowanie mają odpowiednie reguły i zasady wynikające z Programu, a także odpowiednie przepisy prawa Unii Europejskiej, w szczególności:

- 1) rozporządzenia Rady (WE) nr 1083/2006 ustanawiającego przepisy ogólne dotyczące Europejskiego Funduszu Rozwoju Regionalnego, Europejskiego Funduszu

Spółecznego oraz Funduszu Spójności oraz uchylającego rozporządzenie nr 1260/1999,

- 2) rozporządzenia (WE) nr 1081/2006 Parlamentu Europejskiego i Rady w sprawie Europejskiego Funduszu Spółecznego i uchylającego rozporządzenie (WE) nr 1784/1999 (Dz. Urz. UE L 210 z 31.7.2006, str. 12),
- 3) rozporządzenia Komisji (WE) nr 1828/2006 ustanawiającego szczegółowe zasady wykonania rozporządzenia Rady (WE) nr 1083/2006 ustanawiającego przepisy ogólne dotyczące Europejskiego Funduszu Rozwoju Regionalnego, Europejskiego Funduszu Spółecznego oraz Funduszu Spójności oraz rozporządzenia (WE) nr 1080/2006 Parlamentu Europejskiego i Rady w sprawie Europejskiego Funduszu Rozwoju Regionalnego (sprostowanie Dz. Urz. UE L 45 z 15.2.2007, str. 4);

oraz właściwych aktów prawa krajowego, w szczególności:

- 1) ustawy z dnia 23 kwietnia 1964 r. - Kodeks cywilny (Dz. U. Nr 16, poz. 93, z późn. zm.),
- 2) ustawy z dnia 30 czerwca 2005 r. o finansach publicznych,
- 3) ustawy z dnia 9 grudnia 2006 r. o zasadach prowadzenia polityki rozwoju (Dz. U. Nr 227, poz. 1658, z późn. zm.),
- 4) ustawy z dnia 29 września 1994 r. o rachunkowości (Dz. U. z 2002 r. Nr 76, poz. 694, z późn. zm.)
- 5) ustawy z dnia 29 stycznia 2004 r. - Prawo zamówień publicznych.

§ 25.

1. Spory związane z realizacją niniejszej umowy strony będą starały się rozwiązać polubownie.
2. W przypadku braku porozumienia spór będzie podlegał rozstrzygnięciu przez sąd powszechny właściwy dla siedziby Instytucji Wdrażającej (Instytucji Pośredniczącej II stopnia).

§ 26.

1. Wszelkie wątpliwości związane z realizacją niniejszej umowy wyjaśniane będą w formie pisemnej.
2. Zmiany w treści umowy wymagają formy aneksu do umowy, z zastrzeżeniem § 5 ust. 5 oraz § 20 ust. 1.

§ 27.

1. Umowa została sporządzona w⁶¹⁾ jednobrzmiących egzemplarzach, po jednym dla każdej ze stron⁶²⁾.
2. Integralną część niniejszej umowy stanowią następujące załączniki:
 - 1) załącznik nr 1: Wniosek o dofinansowanie projektu,
 - 2) załącznik nr 2: Harmonogram płatności,
 - 3) załącznik nr 3: Wzór wniosku o płatność,

⁶¹ Należy wpisać liczbę egzemplarzy umowy.

⁶² Należy odpowiednio zmienić, w przypadku gdy umowa została sporządzona w więcej niż 2 egzemplarzach.

- 4) załącznik nr 4: Oświadczenie o kwalifikowalności podatku VAT⁶³.
- 5) załącznik nr 5: Wymagania w odniesieniu do informatycznego systemu finansowo-księgowego.

Podpisy:

Instytucja Pośrednicząca II stopnia

Beneficjent

⁶³ Nie dotyczy sytuacji, gdy Beneficjent nie będzie kwalifikował kosztu podatku VAT

Załącznik nr 2: Wzór harmonogramu płatności:

Nr transzy	Data przekazania płatności	Kwota transzy dotacji rozwojowej	Okres, za jaki składany będzie wniosek o płatność	Kwota planowanych wydatków do rozliczenia
Transza 1				
Transza 2				
...				
Transza n				

Załącznik nr 3: Wzór wniosku o płatność

- do uzupełnienia zgodnie z wzorem zamieszczonym w Zasadach finansowania PO KL -

Załącznik nr 4: Oświadczenie o kwalifikowalności podatku VAT

Nazwa i adres Beneficjenta (miejsce i data)

OŚWIADCZENIE O KWALIFIKOWALNOŚCI VAT

W związku z przyznaniem (*nazwa Beneficjenta oraz jego status prawny*)
dofinansowania ze środków Europejskiego Funduszu Społecznego w ramach Programu
Operacyjnego

Kapitał Ludzki na realizację projektu (*nazwa i nr projektu*)
.... (*nazwa beneficjenta*) oświadcza, iż realizując powyższy projekt nie może
odzyskać w

żaden sposób poniesionego kosztu podatku VAT, którego wysokość została zawarta w
budżecie Projektu.

Jednocześnie (*nazwa Beneficjenta*) zobowiązuję się
do

zwrotu zrefundowanej w ramach Projektu (*nazwa projektu*)
części poniesionego VAT, jeżeli zaistnieją przesłanki umożliwiające odzyskanie tego
podatku* przez
..... (*nazwa Beneficjenta*)

(podpis i pieczęć)

Por. z art. 91 ust. 7 ustawy z dnia 11 marca 2004 r. o podatku od towarów i usług (Dz. U. Nr
54, poz. 535, z późn. zm.)

Wymagania w odniesieniu do informatycznego systemu finansowo-księgowego

1. Przed poniesieniem wydatków w ramach Projektu, Beneficjent planuje i wprowadza odpowiednią odrębną ewidencję księgową w obszarze ksiąg rachunkowych. Planując ewidencję księgową i dobierając odpowiednie konta księgowe beneficjent bierze pod uwagę:
 - > potrzeby informacyjne związane ze sprawozdawczością w zakresie wydatków kwalifikowalnych w projektach w ramach PO KL (podział kosztów na odpowiednie kategorie zgodnie z zatwierdzonym budżetem projektu),
 - > obowiązujące przepisy,
 - > techniczne możliwości posiadanego przez siebie systemu księgowego.Może to wymagać od beneficjenta wydzielenia w swojej ewidencji odrębnych kont - syntetycznych, analitycznych lub pozabilansowych, na których prowadzona będzie ewidencja wydatków kwalifikowalnych dotyczących realizacji projektów PO KL.
2. Wymagana jest odrębna ewidencja zarówno dla kont kosztów, VAT, przychodów (jeżeli występują przychody związane z realizacją projektu), rachunku bankowego, jak i rozrachunków.
3. Prowadząc ewidencję księgową beneficjent opisuje w swojej polityce rachunkowości wyraźnie sposób powiązania dokumentu zarejestrowanego w informatycznych zbiorach ksiąg z dokumentem źródłowym znajdującym się w archiwum papierowych dokumentów, tj. zapewnia ścieżkę audytu.
4. System finansowo-księgowy beneficjenta pozwala uzyskać z ewidencji księgowej zestawienie (raport) zawierające co najmniej następujące dane, tj:
 - > zewnętrzny numer faktury VAT lub innego dokumentu związanego z wydatkami,
 - > wewnętrzny (systemowy) numer dokumentu księgowego (ewidencyjny nr notowany przez operatorów na źródłowych dokumentach w celu identyfikacji zasobów komputerowych z archiwum źródłowych dokumentów),
 - > datę wystawienia dokumentu księgowego,
 - > określenie zakupionego towaru/usługi (rodzaj wydatku kwalifikowanego),
 - > kwotę wydatków kwalifikowalnych (wydatki brutto kwalifikowane i VAT kwalifikowalny)
 - > sposób dokonania zapłaty,
 - > datę zapłaty.
3. Zestawienie (raport) sporządzane jest dla żadanego zakresu dat oraz ze wskazaną szczegółowością (syntetyka/analityka).
5. Wydrukowane zestawienie jest podpisywane przez odpowiednią osobę uwiarygodniającą zawartość danych w zestawieniu. W przypadku, jeżeli instytucja rozliczająca projekt uzna dany wydatek za niekwalifikowalny, beneficjent dokonuje wyksięgowania tej pozycji z wyodrębnionej ewidencji dotyczącej wydatków kwalifikowalnych związanych z realizacją projektu PO KL.

Załącznik nr 7 – Wzór rocznego bilansu realizacji projektu systemowego

BILANS REALIZACJI PROJEKTU SYSTEMOWEGO NA ROK ...

Beneficjent: ...

Tytuł projektu systemowego: ...

Numer projektu systemowego: ...

Numer umowy ramowej: ...

I. BILANS POSTĘPU FINANSOWEGO:

Nazwa zadania w ramach Projektu	Wydatki na rok ...			Wydatki kumulatywnie		
	Wydatki określone w zatwierdzonym wniosku o dofinansowanie realizacji projektu	Wydatki zatwierdzone przez IP/IPII	% realizacji	Wydatki określone w zatwierdzonych wnioskach o dofinansowanie realizacji projektu kumulatywnie	Wydatki zatwierdzone przez IP/IPII kumulatywnie	% realizacji
Łącznie:						

II. Bilans postępu rzeczowego

Lp	Nazwa wskaźnika	Mr			Mp		
		K	M	Ogółem	K	M	Ogółem
1	2	4	5	6	7	8	9
Wskaźniki produktu							
1	Liczba klientów pomocy społecznej, którzy zakończyli udział w projektach aktywnej integracji						
	- w tym liczba osób z terenów wiejskich						
2.	Liczba klientów instytucji pomocy społecznej objętych kontraktami socjalnymi						
Wskaźniki rezultatu*							
1							
2							
3							

*wskaźniki określone w PO KL 2007 - 2013